



คณะวิทยาการจัดการ  
Faculty of Management Science

# แผนอัตรากำลัง

คณะวิทยาการจัดการ มหาวิทยาลัยศิลปากร

ระยะ 4 ปี ประจำปีงบประมาณ พ.ศ. 2565 - 2568

คณะวิทยาการจัดการ  
มหาวิทยาลัยศิลปากร

## สารบัญ

หน้า

บทสรุปผู้บริหาร

บทที่ 1 บทนำ

บทที่ 2 แนวคิดการจัดทำแผนอัตรากำลัง

บทที่ 3 การวิเคราะห์อัตรากำลังของคณะวิทยาการจัดการ ระยะ 4 ปี พ.ศ.2565-2568

บทที่ 4 บทสรุปกรอบอัตรากำลังคณะวิทยาการจัดการ ระยะ 4 ปี พ.ศ. 2565 – 2568

## บทสรุปผู้บริหาร

การบริหารงานบุคคลถือเป็นภารกิจด้านหนึ่งที่คณะวิทยาการจัดการตระหนักถึงความสำคัญ การกำหนดกรอบอัตรากำลังบุคลากรและบริหารกรอบอัตรากำลัง เพื่อควบคุม กำกับ ติดตามและบริหารงานบุคลากรของคณะวิทยาการจัดการให้มีประสิทธิภาพ และประสิทธิผล คณะวิทยาการจัดการได้ดำเนินการจัดเก็บข้อมูลเพื่อวิเคราะห์กรอบอัตรากำลัง ระยะ 4 ปี พ.ศ. 2565-2568 โดยกรอบแนวคิดที่ประยุกต์มาจากการกำหนดกรอบอัตรากำลังคนของสำนักงาน ก.พ. (คู่มือการวิเคราะห์อัตรากำลัง, สำนักงาน ก.พ., 2553) ซึ่งกำหนดหลักเกณฑ์การวิเคราะห์อัตรากำลังของคณะวิทยาการจัดการ โดยการวิเคราะห์จำนวนนักศึกษาเต็มเวลา (FTES : Full Time Equivalent Student) คณะวิทยาการจัดการได้จัดทำแผนอัตรากำลังระยะ 4 ปี พ.ศ. 2565-2568 มีสาระสำคัญโดยสรุป

### 1. สรุปแผนอัตรากำลัง ระยะ 4 ปี พ.ศ.2565-2568

คณะวิทยาการจัดการได้กำหนดมาตรการกำลังคนให้บริหารอัตรากำลังอย่างมีประสิทธิภาพ โดยกำหนด ให้การจัดสรรอัตรากำลังให้มีสัดส่วน จำนวนบุคลากรสายสนับสนุนต่อสายวิชาการไม่เกิน 1.72 ทั้งนี้ ไม่นับรวมอัตราพนักงานมหาวิทยาลัย ที่ทำหน้าที่ภารกิจเฉพาะซึ่งไม่เกี่ยวข้องกับการเรียนการสอน จำแนกเป็นบุคลากรสายวิชาการในคณะวิทยาการจัดการ จำนวน 105 อัตรา บุคลากรสายสนับสนุนวิชาการ จำนวน 68 อัตรา และบุคลากร ดังนั้นจำนวนบุคลากรสายสนับสนุนวิชาการต่อบุคลากรสายวิชาการ เท่ากับ 56 : 105 (ร้อยละ 34.78 : 65.22) ซึ่งเป็นไปตามสัดส่วนที่สภามหาวิทยาลัยกำหนดไว้ โดยมีรายละเอียดดังตารางที่ 1

ทั้งนี้ ในการจัดสรรกรอบอัตราตามแผนอัตรากำลัง ระยะ 4 ปี พ.ศ.2565-2568 ฉบับนี้ คณะฯ ขออัตรากำลังเพิ่มขึ้น จำนวน 9 อัตรา แต่เป็นการทดแทนอัตราเกษียณ จำนวน 9 อัตรา โดยมีอัตราเกษียณจริง จำนวน 9 อัตรา ดังนั้นคณะฯ มีอัตรากำลังลดลง จำนวน 9 อัตรา

โดยสรุปแล้ว กรอบแผนอัตรากำลัง ระยะ 4 ปี พ.ศ. 2565-2568 ฉบับนี้ คณะวิทยาการจัดการไม่ได้เพิ่มจำนวนอัตรากำลังแต่อย่างใด ยังคงใช้กรอบอัตรากำลังที่สภามหาวิทยาลัยได้อนุมัติไว้

### 2. แนวทางการพิจารณากำหนดกรอบอัตรากำลัง สำหรับคณะวิชา/ส่วนงาน

2.1 การต่ออายุราชการของบุคลากรสายวิชาการที่มีตำแหน่งทางวิชาการ เพื่อรักษาบุคลากรที่มีความรู้ความสามารถ และประสบการณ์สูง

2.2 จัดสรรอัตรากำลังสายวิชาการ เพื่อให้สัดส่วนอาจารย์ประจำ : นักศึกษาเต็มเวลา (FTES) สอดคล้องตามมาตรฐานของสำนักงานคณะกรรมการการอุดมศึกษา (สกอ.) และตามที่ประชุมคณะกรรมการ บริหารมหาวิทยาลัยศิลปากรกำหนด (ที่ประชุมคณะกรรมการบริหารมหาวิทยาลัยศิลปากร (ก.บ.ม.) ครั้งที่ 12/2561)

2.3 การทดแทนการเกษียณอายุในตำแหน่งบุคลากรสายวิชาการและบุคลากรสายสนับสนุน โดยจะพิจารณาเป็นกรณี ๆ ไป ตามที่คณะวิชา/หน่วยงานขอเสนอกรอกตามแผนอัตรากำลังด้วยเหตุผลดังกล่าว

2.4 สำหรับการขอกรอบอัตราเพิ่มในเหตุผลอื่น ๆ นอกเหนือจากที่กล่าวมาข้างต้นนั้น เช่น การเปิดหลักสูตรใหม่ การปรับโครงสร้างหน่วยงาน การเพิ่มหน่วยงานตามยุทธศาสตร์ จะพิจารณาเป็นกรณี ๆ ไป

โดยเมื่อพิจารณาเหตุผลความจำเป็นที่ขออัตรากำลังเพิ่มในระยะ 4 ปี พ.ศ. 2565-2568 พบว่าส่วนใหญ่เพื่อทดแทนอัตราเกษียณ รองลงมา คือ ขยายกำลังการผลิต (นักศึกษา/ผู้รับบริการกลุ่มใหม่) และการเพิ่มอาจารย์ประจำหลักสูตร/อาจารย์ตามเกณฑ์มาตรฐาน FTES (สกอ.) รองรับการประเมินหลักสูตร ตามลำดับ

# บทที่ 1

## บทนำ

### 1.1 หลักการและเหตุผล

ตามพระราชบัญญัติระเบียบข้าราชการพลเรือนในสถาบันอุดมศึกษา พ.ศ.2547 มาตรา 20 ได้กำหนดให้สถาบันอุดมศึกษากำหนดกรอบขอตำแหน่งและจำนวนบุคลากรในสถาบันอุดมศึกษาที่พึงมีนั้น โดยต้องคำนึงถึงควมมีประสิทธิภาพ ความไม่ซ้ำซ้อน ความประหยัด และต้องสอดคล้องกับหลักเกณฑ์วิธีการและเงื่อนไขที่ ก.พ.อ. กำหนด รวมทั้งกำหนดให้สภามหาวิทยาลัยให้ความเห็นชอบแผนอัตรากำลังระยะ 4 ปี (หรือกว่านั้น)

คณะวิทยาการจัดการในฐานะหน่วยงานในกำกับของรัฐ ที่มีพันธกิจหลักในการพัฒนาและถ่ายทอดความรู้ เพื่อผลิตบัณฑิตให้มีอัตลักษณ์ มีคุณสมบัติที่พึงประสงค์ และเป็นพลเมืองที่มีคุณค่าของประเทศและของโลก เป็นองค์กรที่ทำหน้าที่ค้นคว้า วิจัย และสร้างสรรค์ผลงานทางวิชาการและวิชาชีพ และนำผลไปใช้ให้เกิดประโยชน์ในการสร้างองค์ความรู้และพัฒนาประเทศ และนำองค์ความรู้ทั้งศาสตร์และศิลป์ให้บริการทางวิชาการแก่สังคม เพื่อเสริมสร้างความเข้มแข็งให้แก่สังคมและพัฒนาคุณภาพชีวิต รวมทั้งเป็นศูนย์กลางองค์ความรู้ และทำนุบำรุงศิลปวัฒนธรรมของชาติทุกระดับ ทั้งระดับท้องถิ่น ระดับชาติ และนานาชาติ ซึ่งปัจจุบันการเปลี่ยนแปลงพฤติกรรมของผู้บริโภคที่เข้าสู่ยุคดิจิทัลเต็มรูปแบบ จึงส่งผลให้จำนวนนักศึกษาเข้าใหม่บางสาขาวิชาลดจำนวนลง รวมทั้งนโยบายของรัฐบาล ยุทธศาสตร์ชาติ 20 ปี นโยบายประเทศ 4.0 และแผนแม่บทยุทธศาสตร์ชาติ 20 ปี ทำให้คณะวิทยาการจัดการต้องปรับตัวในทุกด้าน โดยการบริหารงานบุคคลเป็นด้านหนึ่งที่คณะวิทยาการจัดการตระหนักถึงความสำคัญ ซึ่งมหาวิทยาลัยศิลปากรได้ประกาศข้อบังคับมหาวิทยาลัยศิลปากร ว่าด้วยแผนอัตรากำลังบุคลากร การกำหนดกรอบอัตรากำลังบุคลากร และบริหารกรอบอัตรากำลัง พ.ศ.2561 ที่ประกาศเมื่อวันที่ 9 มีนาคม พ.ศ.2561 เพื่อควบคุม กำกับ ติดตามและบริหารงานบุคลากรของมหาวิทยาลัยให้มีประสิทธิภาพ

### 1.2 วัตถุประสงค์

1.2.1 เพื่อให้คณะวิทยาการจัดการมีการดำเนินการกำหนดแผนอัตรากำลังคนที่เหมาะสม เป็นแนวทางในการดำเนินการวางแผนการใช้อัตรากำลัง ในการบรรจุแต่งตั้งบุคลากร เพื่อให้การบริหารงานของคณะวิทยาการจัดการ เกิดผลสัมฤทธิ์ต่อพันธกิจตามอำนาจหน้าที่อย่างมีประสิทธิภาพ มีความคุ้มค่า และตอบสนองภารกิจในปัจจุบัน และอนาคตได้อย่างมีประสิทธิภาพสูงสุด

1.2.2 เพื่อให้คณะวิทยาการจัดการ สามารถควบคุมภาระค่าใช้จ่ายด้านการบริหารงานบุคคล และใช้เป็นข้อมูลสารสนเทศที่สำคัญประกอบการวางแผนเกี่ยวกับงบประมาณค่าใช้จ่ายบุคลากรแผนอัตรากำลังของคณะวิทยาการจัดการ รวมถึงด้านอื่น ๆ ที่เกี่ยวข้อง

### 1.3 เป้าประสงค์

1.3.1 คณะวิทยาการจัดการมีอัตรากำลังที่เหมาะสม เพื่อเป็นเครื่องมือในการบริหาร สร้างขวัญ กำลังใจ และเก็บรักษาคนดีและคนเก่งไว้ในหน่วยงาน

1.3.2 คณะวิทยาการจัดการทราบข้อมูลพื้นฐานทั้งด้านอุปกรณ์และอุปทานของทรัพยากรบุคคลที่มีอยู่ในปัจจุบัน และในอนาคต สามารถวางแผนล่วงหน้าเกี่ยวกับการใช้ทรัพยากรบุคคลให้สอดคล้องกับสภาวะแวดล้อมต่าง ๆ

1.3.3 คณะวิทยาการจัดการมีแผนอัตรากำลัง ที่สอดคล้องกับภารกิจในปัจจุบันและอนาคตของมหาวิทยาลัยให้เป็นไปอย่างมีประสิทธิภาพ นำไปสู่การตอบสนองต่อเป้าหมายของกระทรวงและประเทศในภาพรวม

## บทที่ 2

### แนวคิดการจัดทำแผนอัตรากำลัง

#### 2.1 กรอบแนวคิดเรื่องการวางแผนอัตรากำลัง

การกำหนดกรอบอัตรากำลังนั้นเป็นส่วนหนึ่งของการวางแผนกำลังคนในภาพรวมขององค์กร โดยสำนักงาน ก.พ. ได้ให้ความหมายของการวางแผนกำลังคนในเอกสารเรื่องการวางแผนกำลังคนเชิงกลยุทธ์ในส่วนราชการ ว่า หมายถึง “การดำเนินการอย่างเป็นระบบในการวิเคราะห์และพยากรณ์เกี่ยวกับอุปสงค์ และอุปทานด้านกำลังคน เพื่อนำไปสู่การกำหนดกลวิธีที่จะให้ได้กำลังคนในจำนวนและสมรรถนะที่เหมาะสมมาปฏิบัติงานในเวลาที่ต้องการ โดยมีแผนการใช้และพัฒนากำลังคนเหล่านั้นอย่างมีประสิทธิภาพและต่อเนื่อง ทั้งนี้ เพื่อธำรงรักษากำลังคนที่เหมาะสมไว้กับองค์กรอย่างต่อเนื่อง” (คู่มือการวิเคราะห์อัตรากำลัง, สำนักงาน ก.พ., 2553)

#### 2.2 ความสำคัญและประโยชน์ของการกำหนดกรอบอัตรากำลัง

การวางแผนกำลังคนและการกำหนดกรอบอัตรากำลังมีความสำคัญ เป็นประโยชน์ต่อหน่วยงานและส่งผลกระทบต่อความสำเร็จหรือความล้มเหลวของหน่วยงาน การกำหนดอัตรากำลังอย่างเป็นระบบและต่อเนื่องจะช่วยทำให้หน่วยงานสามารถปรับตัวให้เข้ากับสภาพแวดล้อมที่มีการเปลี่ยนแปลงอย่างรวดเร็วได้อย่างทันท่วงที ทำให้การจัดหา การใช้ และการพัฒนาทรัพยากรบุคคลเป็นไปอย่างมีประสิทธิภาพ ดังนั้น การกำหนดกรอบอัตรากำลังจึงมีความสำคัญและเป็นประโยชน์โดยสรุปได้ ดังนี้

- ทำให้องค์กรสามารถพยากรณ์สิ่งที่จะอาจเกิดขึ้นในอนาคต จากการเปลี่ยนแปลงทางด้านเศรษฐกิจ การเมือง ภูมิศาสตร์ และเทคโนโลยี ทำให้หน่วยงานสามารถวางแผนกำลังคนและเตรียมการรองรับกับเหตุการณ์ดังกล่าวไว้ล่วงหน้า (Early Warning) ซึ่งจะช่วยให้ปัญหาที่องค์กรจะเผชิญในอนาคตเกี่ยวกับทรัพยากรบุคคลลดความรุนแรงลงได้

- ทำให้ทราบข้อมูลพื้นฐานทั้งด้านอุปสงค์และอุปทานของทรัพยากรบุคคลที่มีอยู่ในปัจจุบันและในอนาคต หน่วยงานและองค์กรจึงสามารถวางแผนล่วงหน้าเกี่ยวกับการใช้ทรัพยากรบุคคลให้สอดคล้องกับสภาวะแวดล้อมต่าง ๆ ที่มีการเปลี่ยนแปลง

- การกำหนดกรอบอัตรากำลังคนจะเป็นกิจกรรมเชื่อมโยงระหว่างการจัดการทรัพยากรบุคคล และการวางแผนเชิงกลยุทธ์ของหน่วยงานให้สอดคล้องกันทำให้การดำเนินการของหน่วยงานเป็นไปอย่างมีประสิทธิภาพ นำไปสู่เป้าหมายของหน่วยงานที่ต้องการ

- ช่วยลดปัญหาด้านต่าง ๆ เกี่ยวกับการบริหารกำลังคน เช่น ปัญหาโครงสร้าง อายุกำลังคน ปัญหาคนไม่พอกับงานตามภารกิจใหม่ เป็นต้น ซึ่งปัญหาบางอย่างแม้ว่าจะไม่อาจแก้ไขให้หมดสิ้นไปด้วยการวางแผนกำลังคนแต่การที่หน่วยงานได้มีการวางแผนกำลังคนไว้ล่วงหน้าจะช่วยลดความรุนแรงของปัญหานั้นลงได้

- ช่วยให้หน่วยงานสามารถที่จะจัดจำนวน ประเภท และระดับทักษะของกำลังคนให้เหมาะสมกับงานในระยะเวลาที่เหมาะสม ทำให้กำลังคนสามารถปฏิบัติงานได้อย่างมีประสิทธิภาพ ส่งผลให้ทั้งกำลังคน และหน่วยงานบรรลุวัตถุประสงค์ที่กำหนดไว้ อันจะส่งผลให้เกิดประโยชน์สูงสุดของหน่วยงานโดยรวม

- การกำหนดกรอบอัตรากำลังคนจะทำให้การลงทุนในทรัพยากรบุคคลของหน่วยงานเกิดประโยชน์สูงสุด และไม่เกิดความสูญเปล่าอันเนื่องมาจากการลงทุนผลิตและพัฒนาทรัพยากรบุคคลของหน่วยงานไม่ตรงกับความต้องการ

- ช่วยให้เกิดการจ้างงานที่เท่าเทียมกันอย่างมีประสิทธิภาพ (Equal Employment Opportunity : EEO) เนื่องจากการกำหนดกรอบอัตรากำลังคนจะนำไปสู่การวางแผนกำลังคนที่มีประสิทธิภาพ อันจะส่งผลให้การจัดการทรัพยากรบุคคลบรรลุผลสำเร็จ โดยเริ่มตั้งแต่กิจกรรมการสรรหา การคัดเลือก การบรรจุแต่งตั้ง การพัฒนา และฝึกอบรม การประเมินผลการปฏิบัติงาน การวางแผนความก้าวหน้าในสายอาชีพ การวางแผนสืบทอดตำแหน่ง การจ่ายค่าตอบแทน เป็นต้น

### 2.3 แนวคิดเรื่องการกำหนดสายงานและตำแหน่งงาน

การจัดสรรอัตรากำลังให้มีประสิทธิภาพ สอดคล้องกับภาระงาน ตลอดจนการกำหนดสายงาน และคุณสมบัติให้ตรงกับบทบาทมากขึ้น โดยจุดเน้นคือ กำหนดสายงานที่สอดคล้องกับหน้าที่ความรับผิดชอบมากที่สุด พร้อมทั้งเอื้อต่อการบริหารทรัพยากรบุคคล อันได้แก่ การโอนย้าย การวางแผนเส้นทางความก้าวหน้าในสายอาชีพ เป็นต้น ทั้งนี้ ควรพิจารณาด้วยว่าอัตรากำลังที่มีอยู่ในปัจจุบัน มีคุณสมบัติทั้งในเชิงคุณภาพและปริมาณเป็นอย่างไรเพื่อให้สามารถบริหารกำหนดอัตรากำลังให้เกิดประโยชน์สูงสุด โดยให้พิจารณาความเหมาะสมในเชิงคุณสมบัติ ความรู้ ทักษะ วุฒิการศึกษา กลุ่มอาชีพที่เหมาะสมกับหน้าที่ความรับผิดชอบหลัก กล่าวคือสำหรับข้าราชการให้ดูสายงานที่มีอยู่ในองค์กรเป็นหลัก หากไม่เพียงพอแนะนำให้ดูชื่อสายงานตามมาตรฐานตำแหน่งในพระราชบัญญัติระเบียบข้าราชการพลเรือน พ.ศ.2551 ซึ่งมี 245 สายงานใน 8 กลุ่มอาชีพ และระเบียบสำนักนายกรัฐมนตรีว่าด้วยพนักงานราชการ พ.ศ.2547 กำหนดไว้ 6 กลุ่มงาน ได้แก่ งานบริการ งานเทคนิค งานบริหารทั่วไป งานวิชาชีพเฉพาะ งานเชี่ยวชาญเฉพาะ หรืองานเชี่ยวชาญพิเศษ

นอกจากนั้นการกำหนดตำแหน่งยังควรอิงกับแนวทางตามพระราชบัญญัติระเบียบข้าราชการพลเรือน พ.ศ. 2551 ซึ่งเน้นการเขียนหน้าที่ความรับผิดชอบ ตามลักษณะงาน ประเภทตำแหน่งและระดับชั้นงานใหม่ ตามทฤษฎีของ Charles Handy ซึ่งเสนอให้พิจารณางานในบทบาทหน้าที่ของตำแหน่งงาน (Roles) มากกว่าหน้าที่เฉพาะเจาะจงของแต่ละงาน (Description) ดังนั้น การกำหนดสายงานและตำแหน่งงานจะเน้นที่ผลสัมฤทธิ์ ผลผลิต และผลกระทบของงาน ซึ่งทำให้ผู้บริหารและผู้ดำรงตำแหน่ง ดังนี้

- เข้าใจและมีความชัดเจนในผลสำเร็จของงาน ซึ่งจะช่วยให้สามารถวางแผนการทำงานและดำเนินการให้เกิดผลสัมฤทธิ์ได้น่าจะมีประสิทธิภาพสูงสุด



- สามารถคิดค้น ปรับแต่ง สร้างสรรค์วิธีและกระบวนการให้ ตามองค์ความรู้ แนวคิดและเทคโนโลยีใหม่ ๆ ได้หากยังสามารถบรรลุตามผลสำเร็จที่งานต้องการ โดยไม่ต้องปรับเปลี่ยนการกำหนดตำแหน่ง

- สามารถเข้าใจหน้าที่รับผิดชอบหลักของแต่ละตำแหน่งงานทำได้อย่างกระชับ สั้น เข้าใจง่ายและครอบคลุมในเวลาอันสั้น นอกจากนี้ยังง่ายในการทบทวนและปรับแต่งหน้าที่รับผิดชอบหลักหากภารกิจและยุทธศาสตร์ขององค์กรเปลี่ยนแปลงไป

สำหรับการศึกษาครั้งนี้ ได้นำกรอบแนวคิดดังกล่าวมาประยุกต์ใช้ โดยกำหนดหลักเกณฑ์การวิเคราะห์ อัตรากำลังของคณะวิทยาการจัดการ ดังนี้

1. การวิเคราะห์จำนวนนักศึกษาเต็มเวลา (FTES : Full Time Equivalent Student)
2. การพิจารณาเปรียบเทียบกับกรอบอัตรากำลังขององค์กรอื่น ๆ (Benchmark)

### บทที่ 3

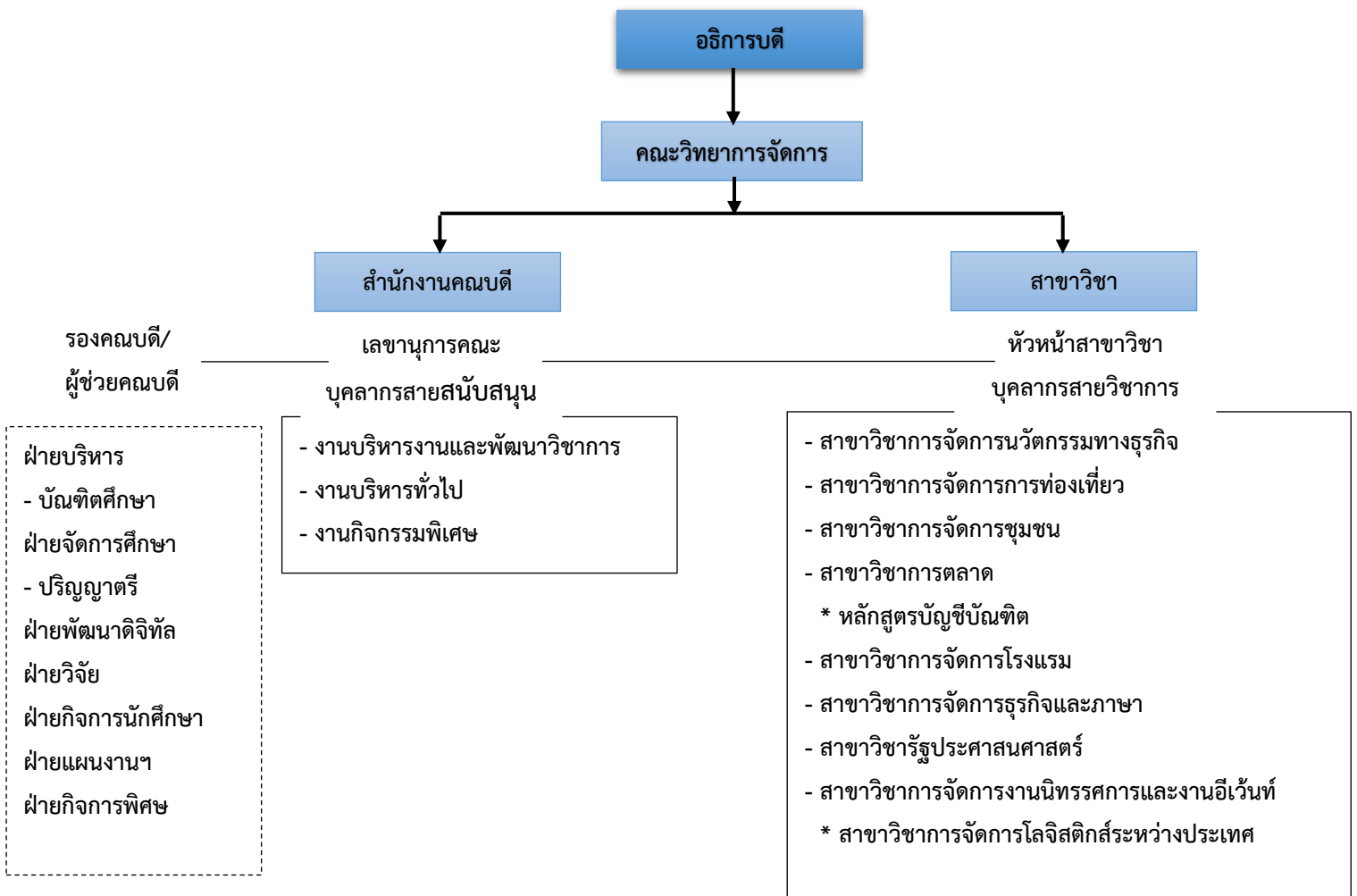
## การวิเคราะห์อัตรากำลัง คณะวิทยาการจัดการ ระยะ 4 ปี พ.ศ. 2565 - 2568

ในบทนี้จะเป็นการวิเคราะห์อัตรากำลังหรือการวิเคราะห์อุปสงค์กำลังคน (Manpower Demand) ในปัจจุบัน และวิเคราะห์สภาพการใช้อัตรากำลังในปัจจุบันของคณะวิทยาการจัดการ อันจะนำไปสู่ความเข้าใจสภาพอัตรากำลัง ปัญหา และจุดเด่นของกรอบอัตรากำลังของคณะวิทยาการจัดการในปัจจุบัน ดังนี้

### 3.1 การวิเคราะห์อัตรากำลังในปัจจุบันของคณะวิทยาการจัดการ

ในปัจจุบันคณะวิทยาการจัดการ มีการจัดแบ่งโครงสร้างองค์กรอย่างเป็นทางการ ดังที่ปรากฏตามภาพ

#### โครงสร้างการบริหารคณะวิทยาการจัดการ



## โดยผลการวิเคราะห์ข้อมูลที่สำคัญ สรุปได้ดังนี้

1. ภาพรวมของจำนวนบุคลากร พบว่า ปัจจุบัน ณ วันที่ 31 มกราคม 2565 คณะวิทยาการจัดการ มีจำนวนกรอบอัตรา 190 อัตรา (เป็นกรอบอัตราที่มีคนครองและเป็นอัตราว่างอยู่ในกระบวนการสรรหา) จำแนกเป็นบุคลากรสายวิชาการ จำนวน 122 อัตรา และบุคลากรสายสนับสนุนวิชาการ จำนวน 68 อัตรา เป็นกรอบอัตราที่มีคนครอง จำนวน 161 อัตรา จำแนกเป็นบุคลากรสายวิชาการ จำนวน 105 อัตรา (ร้อยละ 86.07) และบุคลากรสายสนับสนุนวิชาการ จำนวน 56 อัตรา (ร้อยละ 82.35) รายละเอียดแสดงในตารางภาคผนวก

2. จำนวนบุคลากรสายสนับสนุนวิชาการต่อบุคลากรสายวิชาการ

3. พิจารณาดำแหน่งทางวิชาการ พบว่า ปัจจุบัน ณ เดือนมกราคม 2565 มีจำนวนบุคลากรสายวิชาการประเภทประจำ จำนวน 97 อัตรา มีตำแหน่งทางวิชาการ ดังนี้

ศาสตราจารย์ : รองศาสตราจารย์ : ผู้ช่วยศาสตราจารย์ : อาจารย์ (คน)

= 2 : 7 : 32 : 56

= 2.06 : 7.22 : 32.99 : 57.73

สัดส่วนอาจารย์มีตำแหน่งทางวิชาการ : ไม่มีตำแหน่งทางวิชาการ = 42.27 : 57.73

4. พิจารณาดำแหน่งทางวิชาการของบุคลากรสายสนับสนุนประเภทบุคลากรประจำ พบว่า ส่วนใหญ่บุคลากรสายสนับสนุนวิชาการมีตำแหน่งทางวิชาการ ทั้งหมดจำนวน 42 อัตรา ประเภทปฏิบัติการ จำนวน 37 คน (ร้อยละ 88.10) รองลงมา คือ ชำนาญการ จำนวน 5 คน (ร้อยละ 11.90) รายละเอียดตามตาราง ดังนี้

### ตารางที่ 4 สรุปตำแหน่งทางวิชาการของบุคลากรสายสนับสนุนประเภทบุคลากรประจำ ณ ปัจจุบัน

ตำแหน่งทางวิชาการของบุคลากรสายสนับสนุน	จำนวน	ร้อยละ
สายบริหารกลุ่มอำนวยการ		
รักษาการเลขานุการคณะวิทยาการจัดการ	1	
ชำนาญการ	5	11.90
ปฏิบัติการ	37	88.10
รวม	42	100

ที่มา : ระบบบุคลากรของมหาวิทยาลัยศิลปากร ณ วันที่ 31 มกราคม 2565

5. พิจารณาอัตราเกษียณอายุในช่วง 4 ปีข้างหน้า ปีงบประมาณ พ.ศ. 2565 – 2568 พบว่า ในภาพรวมมีบุคลากรเกษียณอายุ จำนวน 9 คน โดยเมื่อศึกษาประเภท / ตำแหน่งทางวิชาการของบุคลากรที่จะเกษียณอายุนั้น จะพบว่า ส่วนหนึ่งเป็นบุคลากรสายวิชาการที่มีตำแหน่งทางวิชาการ / มีตำแหน่งบริหารของหน่วยงาน โดยรายละเอียดตามตารางที่ 1 ดังนี้

**ตารางที่ 1** สรุปลงพนักงานมหาวิทยาลัย ประเภทพนักงานประจำ สังกัดคณะวิทยาการจัดการที่จะเกษียณอายุ  
ในปีงบประมาณ พ.ศ. 2565 - พ.ศ. 2568

สาขาวิชา	จำนวนทั้งหมด	รายละเอียดการเกษียณ			
		2565	2566	2567	2568
<b>บุคลากรสายวิชาการ (ประเภทพนักงานประจำ)</b>					
สำนักงานคณะวิทยาการจัดการ	2	-	-	-	-
การจัดการการท่องเที่ยว	10	-	2	-	-
การจัดการชุมชน	8	-	1	-	-
การจัดการนวัตกรรมทางธุรกิจ	13	-	1	1	-
การตลาด	10	-	1	-	-
การจัดการโรงแรม	7	-	-	-	-
การจัดการธุรกิจและภาษา	16	-	-	-	-
การจัดการงานนิทรรศการและงานอีเว้นท์	12	-	1	-	1
รัฐประศาสนศาสตร์	9	-	1	-	-
<b>บุคลากรสายสนับสนุนวิชาการ</b>					
งานบริหารและพัฒนาวิชาการ	15	-	-	-	-
งานบริหารทั่วไป	13	-	-	-	-
งานกิจกรรมพิเศษ	14	-	-	-	-
<b>รวม</b>	<b>128</b>	<b>-</b>	<b>7</b>	<b>1</b>	<b>1</b>

**ที่มา :** ระบบบุคลากรของมหาวิทยาลัยศิลปากร ณ วันที่ 31 มกราคม 2565

6. คุณวุฒิการศึกษา พบว่า บุคลากรสายวิชาการประเภทข้าราชการ พนักงานประจำ และพนักงานชั่วคราว จำนวน 105 คน มีคุณวุฒิการศึกษาระดับปริญญาตรี ร้อยละ 6.67 ระดับปริญญาโท ร้อยละ 40.00 และระดับปริญญาเอก ร้อยละ 53.33 และบุคลากรสายสนับสนุน ประเภทพนักงานประจำ พนักงานชั่วคราว และลูกจ้างชั่วคราว มีคุณวุฒิการศึกษาระดับปริญญาตรี ร้อยละ 39.29 ระดับปริญญาโท ร้อยละ 32.14 และคุณวุฒิต่ำกว่าระดับปริญญาตรี ร้อยละ 28.57 โดยรายละเอียดตามตารางที่ 6 ดังนี้

ตารางที่ 2 บุคลากรสายวิชาการและสายสนับสนุนวิชาการ ประเภทข้าราชการ พนักงานประจำ และ พนักงานชั่วคราว จำแนกตามระดับการศึกษา

สังกัด	ต่ำกว่า ป.ตรี		ปริญญาตรี		ปริญญาโท		ปริญญาเอก		รวม	
	จำนวน	%	จำนวน	%	จำนวน	%	จำนวน	%	จำนวน	%
สายวิชาการ	0	0	7	6.67	42	40.00	56	53.33	105	100
สายสนับสนุนวิชาการ	16	28.57	22	39.29	18	32.14	0	0	56	100
<b>ผลรวมทั้งหมด</b>	<b>16</b>	<b>28.57</b>	<b>29</b>	<b>45.96</b>	<b>60</b>	<b>72.14</b>	<b>57</b>	<b>53.33</b>	<b>161</b>	<b>200</b>

7. การวิเคราะห์แนวโน้มจำนวนนักศึกษา นักศึกษาเต็มเวลา และสัดส่วนอาจารย์ประจำ : นักศึกษาเต็มเวลาของมหาวิทยาลัย

คณะวิทยาการจัดการใช้เกณฑ์มาตรฐานสัดส่วนจำนวนอาจารย์ประจำต่อนักศึกษาเต็มเวลาตามคู่มือประกันคุณภาพการศึกษาภายในสถานศึกษาระดับอุดมศึกษา (สกอ.) ปีการศึกษา 2557 และกำหนดเกณฑ์มาตรฐานของมหาวิทยาลัยศิลปากร (ที่ประชุมคณะกรรมการบริหารมหาวิทยาลัยศิลปากร (กบม.) ครั้งที่ 12/2561) ดังนี้

ตารางที่ 3 แสดงเกณฑ์มาตรฐานสัดส่วนจำนวนอาจารย์ประจำ : จำนวนนักศึกษาเต็มเวลา (FTES)  
ปีการศึกษา 2561

กลุ่มสาขาวิชา	คณะวิชา	อาจารย์ประจำ : นักศึกษาเต็มเวลา (FTES)		
		เกณฑ์มาตรฐาน สกอ.		เกณฑ์ ม.ศิลปากร
		ปริญญาตรี	ตัวปรับค่า บัณฑิตศึกษา	
กลุ่มวิชาวิชาจิตรศิลป์ มี 3 กลุ่มวิชา คือ				
กลุ่มสาขาวิชาทัศนศิลป์ ไม่เกิน 1 : 15	คณะจิตรกรรมและปริติมากรรมและภาพพิมพ์	1 : 8	1.8	1 : 8
กลุ่มสาขาวิชาดุริยางคศาสตร์ ไม่เกิน 1 : 12	คณะดุริยางคศาสตร์	ไม่เกิน 1 : 12		1 : 8
กลุ่มสาขาวิชาศิลปะการแสดง ไม่เกิน 1 : 15				
กลุ่มวิชาประยุกต์ศิลป์ มี 1 กลุ่มวิชา คือ กลุ่มสาขาวิชาการออกแบบ ไม่เกิน 1 : 20	คณะมัณฑนศิลป์	ไม่เกิน 1 : 20	1.8	1 : 8
สถาปัตยกรรมศาสตร์และการผังเมือง	คณะสถาปัตยกรรมศาสตร์	1 : 8	1	1 : 6
ครุศาสตร์ / ศึกษาศาสตร์	คณะศึกษาศาสตร์	1 : 30	1.5	1 : 23
สังคมศาสตร์ / มนุษยศาสตร์	คณะโบราณคดี	1 : 25	1.8	1 : 8
	คณะอักษรศาสตร์	1 : 25		1 : 8
วิทยาศาสตร์กายภาพ	คณะวิทยาศาสตร์	1 : 20	2	1 : 15
	คณะเทคโนโลยีสารสนเทศและการสื่อสาร	1 : 20		1 : 15
วิทยาศาสตร์สุขภาพ	คณะเภสัชศาสตร์	1 : 8	1	1 : 6
วิศวกรรมศาสตร์	คณะวิศวกรรมศาสตร์และเทคโนโลยี อุตสาหกรรม	1 : 20	2	1 : 15
เกษตร ป่าไม้ และประมง	คณะสัตวศาสตร์และเทคโนโลยีการเกษตร	1 : 20	2	1 : 15
บริหารธุรกิจ พาณิชยศาสตร์ บัญชี การจัดการการท่องเที่ยว เศรษฐศาสตร์	คณะวิทยาการจัดการ	1 : 25	1.8	1 : 25
	วิทยาลัยนานาชาติ	1 : 25		1 : 25

ที่มา : คู่มือการประกันคุณภาพการศึกษาภายในสถานศึกษาระดับอุดมศึกษา (สกอ) ปีการศึกษา 2557 และสรุป  
มติการประชุมเรื่องกำหนดเกณฑ์มาตรฐานของมหาวิทยาลัยศิลปากร (ที่ประชุมคณะกรรมการบริหาร  
มหาวิทยาลัยศิลปากร (ก.บ.ม.) ครั้งที่ 12/2561)

โดยผลการวิเคราะห์จำนวนนักศึกษา นักศึกษาเต็มเวลา และสัดส่วนอาจารย์ประจำ : จำนวนนักศึกษาเต็ม  
เวลาของคณะวิทยาการจัดการ ประจำปีการศึกษา 2563 และปีการศึกษา 2564 โดยรายละเอียดตามตารางที่ 4  
และตารางที่ 5 ดังนี้

ตารางที่ 4 แสดงอัตราส่วนนักศึกษาต่ออาจารย์ แบบสอนภายในสาขาวิชา จำแนกตามสาขาวิชา

สาขาวิชา	FTES นักศึกษา				อัตราส่วนนักศึกษาต่ออาจารย์			
	ปีการศึกษา 2563		ปีการศึกษา 2564		ปีการศึกษา 2563		ปีการศึกษา 2564	
	ภาคต้น	ภาคปลาย	ภาคต้น	ภาคปลาย	ภาคต้น	ภาคปลาย	ภาคต้น	ภาคปลาย
การจัดการนวัตกรรมการท่องเที่ยว	260	238.78	246.67	218.50	17.33	15.92	15.42	13.66
การจัดการการท่องเที่ยว	435.61	375.11	378.36	303.44	39.60	34.10	34.41	30.34
การจัดการชุมชน	216.89	252.78	316.22	241.28	24.10	28.09	31.62	24.13
การจัดการโรงแรม	491.50	330.67	342.22	277.06	61.44	41.33	42.78	34.63
การจัดการธุรกิจและภาษา	567.33	533.94	433.50	376.94	22.69	19.07	54.19	47.12
รัฐประศาสนศาสตร์	442.39	353.06	461.17	332.50	40.22	32.10	57.65	41.56
การตลาด	257.28	249.56	675.06	488.50	28.59	27.73	25.00	18.09
หลักสูตรบัญชีบัณฑิต	387.56	414.22	443.33	377.78	48.44	41.42	44.33	37.78
การจัดการงานนิเทศการและงานอีเว้นท์	536.56	492.83	465.33	433.56	76.65	70.40	66.48	61.94
หลักสูตรโลจิสต์	45.50	85.00	279.67	281.67	9.10	17.00	46.61	46.94

ตารางที่ 5 แสดงอัตราส่วนนักศึกษาต่ออาจารย์ แบบสอนตามภาระงาน จำแนกตามสาขาวิชา

สาขาวิชา	FTES นักศึกษา				อัตราส่วนนักศึกษาต่ออาจารย์			
	ปีการศึกษา 2563		ปีการศึกษา 2564		ปีการศึกษา 2563		ปีการศึกษา 2564	
	ภาคต้น	ภาคปลาย	ภาคต้น	ภาคปลาย	ภาคต้น	ภาคปลาย	ภาคต้น	ภาคปลาย
การจัดการนวัตกรรมการท่องเที่ยว	712.50	611.78	677.82	554.39	47.50	40.79	42.36	34.65
การจัดการการท่องเที่ยว	231.67	255.00	244.17	237.67	21.06	23.06	22.20	23.77
การจัดการชุมชน	319.00	345.17	435.33	287.67	35.44	38.35	43.53	28.77
การจัดการโรงแรม	377.00	248.50	381.50	218.72	47.13	31.06	47.69	27.34
การจัดการธุรกิจและภาษา	766.17	709.89	388.17	313.94	30.65	25.35	48.52	39.24
รัฐประศาสนศาสตร์	349.06	271.61	339.17	236.50	31.73	24.69	42.40	29.56
การตลาด	253.83	213.56	736.06	601.00	28.20	23.73	27.26	22.26
หลักสูตรบัญชีบัณฑิต	197.17	247.61	329.00	316.83	24.65	24.76	32.90	31.68
การจัดการงานนิเทศการและงานอีเว้นท์	263.83	301.33	353.67	304.17	37.69	43.05	50.52	43.45
หลักสูตรโลจิสต์	222.39	193.83	156.84	260.33	44.48	38.77	31.37	43.39

## บทที่ 4

### บทสรุปกรอบอัตรากำลังคณะวิทยาการจัดการ ระยะ 4 ปี

พ.ศ. 2565 – 2568

ผลการศึกษา สรุปแผนอัตรากำลังของคณะวิทยาการจัดการ มหาวิทยาลัยศิลปากร ระยะ 4 ปี พ.ศ. 2565 – 2568

ในปัจจุบันมหาวิทยาลัยได้อนุมัติกรอบอัตรากำลังกับคณะวิทยาการจัดการทั้งสิ้น จำนวน 190 อัตรา และคณะวิทยาการจัดการได้พยายามลดงบประมาณค่าใช้จ่ายบุคลากรลง โดยกำหนดให้มีกรอบอัตรากำลังในการบริหารงานบุคคลเพียง จำนวน 161 อัตรา สำหรับกรอบอัตราที่เหลือ จำนวน 29 อัตรา คณะวิทยาการจัดการได้สำรองกรอบอัตรากำลังไว้

ในจำนวนกรอบอัตรากำลัง จำนวน 190 อัตรา นั้น เป็นกรอบที่มีคนครองและเป็นอัตราว่างอยู่ในกระบวนการสรรหา จำแนกเป็นบุคลากรสายวิชาการ จำนวน 122 อัตรา และบุคลากรสายสนับสนุนวิชาการ จำนวน 68 อัตรา ดังนั้น จำนวนบุคลากรสายสนับสนุนวิชาการต่อบุคลากรสายวิชาการ เท่ากับ 105 : 56 (ร้อยละ 65.22 : 34.78) ซึ่งเป็นไปตามสัดส่วนที่มหาวิทยาลัยกำหนดไว้ โดยมีรายละเอียดดังตารางที่ 9

ทั้งนี้ ในการจัดสรรกรอบอัตราตามแผนอัตรากำลังระยะ 4 ปี พ.ศ. 2565 – 2568 ฉบับนี้ คณะวิทยาการจัดการขออัตรากำลังเพิ่มขึ้น จำนวน 9 อัตรา แต่เป็นการทดแทนอัตราเกษียณ จำนวน 9 อัตรา โดยมีอัตราเกษียณจำนวน 9 อัตรา ดังนั้น คณะวิทยาการจัดการจะมีอัตรากำลังเพิ่มขึ้นจริง จำนวน 9 อัตรา จำแนกเป็นบุคลากรสายวิชาการ เพิ่มขึ้นจำนวน 9 อัตรา จากจำนวน 105 อัตรา รวมเป็นจำนวน 122 อัตรา บุคลากรสายสนับสนุนวิชาการ จากจำนวน 56 อัตรา รวมเป็นจำนวน 68 อัตรา รวมเป็นจำนวนอัตรากำลังทั้งหมด 190 อัตรา ซึ่งยังคงไม่เกินกรอบอัตรากำลังที่มหาวิทยาลัยกำหนดไว้ และมีสัดส่วนจำนวนบุคลากรสายสนับสนุนต่อสายวิชาการเท่ากับ 105 : 56 (ร้อยละ 65.22 : 34.78) ซึ่งเป็นไปตามมาตรการของมหาวิทยาลัย โดยมีรายละเอียดดังตารางที่ 4 และตารางที่ 5



**ตารางที่ 6 แสดงอัตรากำลังประเภทบุคลากรสังกัดคณะวิทยาการจัดการ  
ในปัจจุบัน ณ เดือนมกราคม 2565**

หน่วย : อัตรา

สังกัด	(1)ข้าราชการ			(2) พนักงานคณะวิทยาการจัดการ ประเภทข้าราชการ พนักงานประจำ พนักงานชั่วคราว และลูกจ้างชั่วคราว						ผลรวมกรอบอัตรากำลังที่มี คนครองในปัจจุบัน (3)=(1)+(2)		
	ว	ส	รวม	ว	ส	รวม	ว (ว่าง)	ส (ว่าง)	รวม (ว่าง)	ว	ส	รวม
การจัดการนวัตกรรมการท่องเที่ยว	1	0	1	20	0	20	2	0	2	20	0	20
การจัดการการท่องเที่ยว	0	0	0	10	0	10	0	0	0	10	0	10
การจัดการชุมชน	0	0	0	8	0	0	0	0	0	8	0	0
การตลาด	0	0	0	13	0	13	0	0	0	13	0	13
การจัดการโรงแรม	0	0	0	7	0	0	0	0	0	7	0	0
การจัดการธุรกิจและภาษา	0	0	0	19	0	19	6	0	6	19	0	19
รัฐประศาสนศาสตร์	0	0	0	11	0	11	1	0	1	11	0	11
การจัดการงานนิเทศการและงานอีเว้นท์	0	0	0	13	0	13	0	0	0	13	0	13
ส่วนกลางคณะวิทยาการจัดการ	0	0	0	3	56	59	8	12	20	3	56	59
ผลรวมทั้งหมด	1	0	1	104	56	145	17	12	29	104	56	145
% ข้าราชการ และพนักงาน	0.95			99.05								
ผลรวมกรอบอัตรากำลังที่มีคนครองและ กรอบอัตรากำลังที่อยู่ในกระบวนการสรรหา			1	104	56	161						
% บุคลากรสายวิชาการ และสายสนับสนุนวิชาการ			0.62	64.60	34.78	100						

ตารางที่ 7 แสดงอัตรากำลังประเภทบุคลากรประจำที่ขอเพิ่มในระยะ 4 ปี ปังบประมาณ พ.ศ. 2565 – 2568

หน่วย : อัตรา

สังกัด	ข้อมูลอัตรากำลังในปัจจุบัน ณ ..... (1)			การขออัตรากำลังเพิ่ม ระยะ 4 ปี พ.ศ. 2565 - 2568															อัตราเกษียณ บุคลากรประเภท ประจำ พ.ศ. 2565 - 2568		
				พ.ศ. 2565 (2)			พ.ศ. 2566 (3)			พ.ศ. 2567 (4)			พ.ศ. 2568 (5)			รวม 4 ปี (6)=(2)+(3)+ (4)+(5)					
	ว	ส	รวม	ว	ส	รวม	ว	ส	รวม	ว	ส	รวม	ว	ส	รวม	ว	ส	รวม	ว	ส	รวม
การจัดการนวัตกรรมการ ทางธุรกิจ	21	0	21	0	0	0	1	0	1	1	0	1	0	0	0	2	0	2	2	0	2
การจัดการการท่องเที่ยว	10	0	10	0	0	0	2	0	2	0	0	0	0	0	0	2	0	2	2	0	2
การจัดการชุมชน	8	0	8	0	0	0	1	0	1	0	0	0	0	0	0	1	0	1	1	0	1
การตลาด	13	0	13	0	0	0	1	0	1	0	0	0	0	0	0	1	0	1	1	0	1
การจัดการโรงแรม	7	0	7	0	0	0	0	0	0	0	0	0	0	0	0	0	0	0	0	0	0
การจัดการธุรกิจและ ภาษา	19	0	19	0	0	0	0	0	0	0	0	0	0	0	0	0	0	0	0	0	0
รัฐประศาสนศาสตร์	11	0	11	0	0	0	1	0	1	0	0	0	0	0	0	1	0	1	1	0	1
การจัดการงานนิทรรศการ และงานอีเว้นท์	13	0	13	0	0	0	1	0	1	0	0	0	1	0	1	2	0	2	2	0	2
ส่วนกลางคณะวิทยาการ จัดการ	3	56	59	0	0	0	0	0	0	0	0	0	0	0	0	0	0	0	0	0	0
<b>รวม</b>	<b>105</b>	<b>56</b>	<b>161</b>	<b>0</b>	<b>0</b>	<b>0</b>	<b>7</b>	<b>0</b>	<b>7</b>	<b>1</b>	<b>0</b>	<b>1</b>	<b>1</b>	<b>0</b>	<b>1</b>	<b>9</b>	<b>0</b>	<b>9</b>	<b>9</b>	<b>0</b>	<b>9</b>

หมายเหตุ : ว หมายถึง บุคลากรสายวิชาการ ส หมายถึง บุคลากรสายสนับสนุน

ตารางที่ 8 แสดงอัตรากำลังในปัจจุบัน และอัตรากำลังที่จะขอเพิ่ม ปีงบประมาณ พ.ศ. 2565 - 2568

สังกัด	อัตรากำลังปัจจุบัน มกราคม 2565			อัตรากำลังที่ขอเพิ่ม														
	รวม			พ.ศ.2565			พ.ศ.2566			พ.ศ.2567			พ.ศ.2568			รวม 4 ปี		
	ว	ส	รวม	ว	ส	รวม	ว	ส	รวม	ว	ส	รวม	ว	ส	รวม	ว	ส	รวม
<b>สำนักงานคณบดี</b>	-	44	44	-	-	-	-	-	-	-	-	-	-	-	-	-	-	-
- งานบริหารและพัฒนาวิชาการ	-	16	16	-	-	-	-	-	-	-	-	-	-	-	-	-	-	-
- งานบริหารทั่วไป	-	13	13	-	-	-	-	-	-	-	-	-	-	-	-	-	-	-
- งานกิจกรรมพิเศษ	-	15	15	-	-	-	-	-	-	-	-	-	-	-	-	-	-	-
<b>สาขาวิชา</b>																		
- การจัดการนวัตกรรมการทางธุรกิจ (ปี66:ดร.ธนิษฐ์/ปี67:อ.ดาวลอย)	13			-	-	-	1	-	-	1	-	-	-	-	-	2	-	2
- การจัดการธุรกิจและภาษา	16			-	-	-	-	-	-	-	-	-	-	-	-	-	-	-
- การจัดการงานนิเทศการและงานอีเว้นท์ (ปี66:ดร.เบ็ดศรี/ ปี68:ดร.สันติธร)	12			-	-	-	1	-	-	-	-	-	1	-	-	2	-	2
- การตลาด (ดร.เกริกฤทธิ์)	10			-	-	-	1	-	-	-	-	-	-	-	-	1	-	1
- การจัดการโรงแรม	7			-	-	-	-	-	-	-	-	-	-	-	-	-	-	-
- การจัดการโลจิสติกส์ระหว่างประเทศ	-			-	-	-	-	-	-	-	-	-	-	-	-	-	-	-
- รัฐประศาสนศาสตร์ (ดร.ศรายุทธ)	9			-	-	-	1	-	-	-	-	-	-	-	-	1	-	1
- การจัดการชุมชน (ดร.เรณิธร)	8			-	-	-	1	-	-	-	-	-	-	-	-	1	-	1
- การจัดการการท่องเที่ยว (ดร.รักชนก,ดร.นิสิกร)	10			-	-	-	2	-	-	-	-	-	-	-	-	2	-	2
<b>รวมอัตรากำลัง</b>	<b>85</b>			<b>-</b>	<b>-</b>	<b>-</b>	<b>7</b>	<b>-</b>	<b>-</b>	<b>1</b>	<b>-</b>	<b>-</b>	<b>1</b>	<b>-</b>	<b>-</b>	<b>9</b>	<b>-</b>	<b>9</b>
<b>เหตุผลความจำเป็นที่เพิ่มบุคลากร</b>																		
1. ทดแทนอัตราเกษียณ	-																	
2. ต่ออายุราชการ	-																	
3. อาจารย์ประจำหลักสูตร/เพิ่มตามเกณฑ์มาตรฐาน FTES (สกอ.) รองรับภาระประเมินหลักสูตร	-																	
4. เพิ่มหน่วยงาน/แผนก/ฝ่าย ตามโครงการสร้างใหม่ (ตอบสนองนโยบายของมหาวิทยาลัย)	-																	
5. มีโครงสร้างใหม่	-																	
6. เปิดสาขาใหม่	-																	
7. ขยายกำลังการผลิต (นักศึกษา/ผู้รับบริการกลุ่มใหม่)	-																	
8. ทดแทนอัตราที่เสียชีวิต / ลาออก	-																	
9. ทดแทนอัตราที่โอนย้าย	-																	
10. อื่น ๆ	-																	

หมายเหตุ : ว หมายถึง บุคลากรสายวิชาการ / ส หมายถึง บุคลากรสายสนับสนุน

ภาคผนวก

## ข้อมูลทั่วไป

### ตารางที่ 1 ข้อมูลบุคลากร

บุคลากร	รายละเอียด				รวม
	ข้าราชการ	พนักงานประจำ	พนักงานชั่วคราว (อ.เชี่ยวชาญ)	ลูกจ้าง มหาวิทยาลัย ประเภทชั่วคราว (แม่บ้าน,คนขับรถ)	
สายวิชาการ	1	86	18	-	105
สายสนับสนุนวิชาการ	-	42	1	13	56
<b>รวม</b>	<b>1</b>	<b>128</b>	<b>19</b>	<b>13</b>	<b>161</b>

### ตารางที่ 2 บุคลากรสายวิชาการจำแนกตามระดับการศึกษาและตำแหน่งทางวิชาการ

ระดับการศึกษา	ตำแหน่งทางวิชาการ				รวม
	อาจารย์	ผู้ช่วยศาสตราจารย์	รองศาสตราจารย์	ศาสตราจารย์	
ป.ตรี	7	-	-	-	-
ป.โท	42	4	-	-	34
ป.เอก	56	25	5	1	52
<b>รวม</b>	<b>105</b>	<b>29</b>	<b>5</b>	<b>1</b>	<b>86</b>

### ตารางที่ 3 บุคลากรสายสนับสนุน จำแนกตามตำแหน่งและประเภทงาน

ประเภทงาน	ตำแหน่งทางวิชาการ										รวม
	ผู้ช่วย สอน	นักวิชาการ อุดมศึกษา ชำนาญการ	นักวิชาการ อุดมศึกษา	นักวิชาการ โรงแรม	นัก พัสดุ	นัก เทคโนโลยี สารสนเทศ	นักคอม พิวเตอร์	ผู้ปฏิบัติงาน ทั่วไป	ผู้ เชี่ยวชาญ	อื่น ๆ	
งานบริหารและพัฒนา วิชาการ	5	1	10	-	-	-	-	-	-	-	16
งานบริหารทั่วไป	-	-	7	-	1	3	1	1	-	-	13
งานกิจกรรมพิเศษ	-	-	4	8	1	-	-	-	1	1	15
<b>รวม</b>	<b>5</b>	<b>1</b>	<b>21</b>	<b>8</b>	<b>2</b>	<b>3</b>	<b>1</b>	<b>1</b>	<b>1</b>	<b>1</b>	<b>44</b>

ตารางที่ 4 ข้อมูลบุคลากรที่เกษียณ ปี พ.ศ. 2565-2568

สาขาวิชา	รายละเอียดการเกษียณ				
	จำนวนทั้งหมด	2564	2565	2566	2567
<b>บุคลากรสายวิชาการ</b>					
การจัดการการท่องเที่ยว	11	1	-	2	-
การจัดการชุมชน	8	1	-	1	-
การจัดการนวัตกรรมการท่องเที่ยว	13	-	-	1	1
การตลาด	10	-	-	1	-
การจัดการโรงแรม	7	-	-	-	-
การจัดการธุรกิจและภาษา	17	1	-	-	-
การจัดการงานนิทรรศการและงานอีเว้นท์	11	-	-	1	-
การจัดการโลจิสติกส์ระหว่างประเทศ	-	-	-	-	-
รัฐประศาสนศาสตร์	9	-	-	1	-
หลักสูตรบัญชีบัณฑิต	-	-	-	-	-
<b>บุคลากรสายสนับสนุนวิชาการ</b>					
งานบริหารและพัฒนามหาวิทยาลัย	-	-	-	-	-
งานบริหารทั่วไป	-	-	-	-	-
งานกิจกรรมพิเศษ	-	-	-	-	-
<b>รวม</b>	<b>78</b>	<b>3</b>	<b>-</b>	<b>7</b>	<b>1</b>

ตารางที่ 5 แผนการรับนักศึกษา ปีการศึกษา 2564-2567 (แยกกลุ่มสาขา)

หลักสูตร	สาขาวิชา	ปีการศึกษา				รวม
		2564	2565	2566	2567	
<b>ระดับปริญญาตรี</b>	<b>รวม</b>	<b>1220</b>	<b>1270</b>	<b>1270</b>	<b>1270</b>	<b>5030</b>
บริหารธุรกิจบัณฑิต	การจัดการนวัตกรรมการท่องเที่ยว	120	170	170	170	630
บริหารธุรกิจบัณฑิต	การจัดการธุรกิจและภาษา	180	180	180	180	720
บริหารธุรกิจบัณฑิต	การจัดการงานนิทรรศการและงานอีเว้นท์	120	120	120	120	480
บริหารธุรกิจบัณฑิต	การตลาด	120	120	120	120	480
บริหารธุรกิจบัณฑิต	การจัดการโรงแรม	120	120	120	120	480
บริหารธุรกิจบัณฑิต	การจัดการโลจิสติกส์ระหว่างประเทศ	120	120	120	120	480
บัญชีบัณฑิต		120	120	120	120	480
รัฐประศาสนศาสตร์บัณฑิต	รัฐประศาสนศาสตร์	120	120	120	120	480
ศิลปศาสตรบัณฑิต	การจัดการชุมชน	80	80	80	80	320
ศิลปศาสตรบัณฑิต	การจัดการการท่องเที่ยว	120	120	120	120	480

ระดับปริญญาโท		รวม	175	205	205	205	790
ศิลปศาสตรมหาบัณฑิต	การจัดการการท่องเที่ยว โรงแรม และอีเวนต์		40	40	40	40	160
บริหารธุรกิจมหาบัณฑิต	การจัดการนวัตกรรมทางธุรกิจ		30	30	30	30	120
บริหารธุรกิจมหาบัณฑิต			60	60	60	60	240
บัญชีมหาบัณฑิต			30	30	30	30	120
ศิลปศาสตรมหาบัณฑิต	การจัดการภาครัฐและภาคเอกชน		15	15	15	15	60
การจัดการมหาบัณฑิต			-	30	30	30	90
ระดับปริญญาเอก		รวม	45	45	45	45	180
บริหารธุรกิจดุษฎีบัณฑิต			15	15	15	15	60
ปรัชญาดุษฎีบัณฑิต	การจัดการการท่องเที่ยว โรงแรม และอีเวนต์		15	15	15	15	60
ปรัชญาดุษฎีบัณฑิต	การจัดการ		15	15	15	15	60

รายชื่อบุคลากรสังกัดคณะวิทยาการจัดการ

ลำดับ	ตำแหน่ง	ชื่อ-สกุล	วันเดือนปีเกิด	วุฒิการศึกษา สูงสุด	ตำแหน่งทาง วิชาการ	วันเริ่ม ปฏิบัติงาน	ปีเกษียณ	หน่วยงานที่สังกัด	อ.รับผิดชอบ/อ.ประจำหลักสูตร
1	นาย	วันชัย		ป.เอก	ผศ.ดร.			สนง.คณบดี	คณบดีคณะวิทยาการจัดการ
2	นาง	บุษบา		ป.เอก	ศ.ดร.			สนง.คณบดี	
3	นาย	กฤษฎา	22/9/2512	ป.เอก	ดร.	25 พ.ย.34	25/11/2534	นวัตกรรมการทางธุรกิจ	อ.ประจำหลักสูตร MBA , อ.ประจำหลักสูตร DBA และ อ.รับผิดชอบหลักสูตร INO
4	นาย	ศทาวุธ	27/12/2525	ป.โท	อาจารย์	01 มี.ค.64	30/9/2564	นวัตกรรมการทางธุรกิจ	อ.รับผิดชอบหลักสูตร นว
5	นางสาว	จตุพร		ป.โท	รศ.			นวัตกรรมการทางธุรกิจ	อ.รับผิดชอบหลักสูตร นว
6	นาง	ดาวลอย	22/1/2507	ป.โท	ผศ.	28 ก.ค. 29	30/9/2567	นวัตกรรมการทางธุรกิจ	
7	นาย	ธนิษฐ์รัฐ	20/9/2501	ป.เอก	รศ. ดร.	2 พ.ค. 48	30/9/2566	นวัตกรรมการทางธุรกิจ	อ.ประจำหลักสูตร นว , อ.ประจำหลักสูตร PHD และ อ.ประจำหลักสูตร MBA
8	นางสาว	ธิดาทิพย์	5/2/2531	ป.โท	อาจารย์	7 มี.ย. 54	30/9/2591	นวัตกรรมการทางธุรกิจ	อ.รับผิดชอบหลักสูตร นว
9	นาย	นพดล	3/5/2514	ป.เอก	ดร.	1 มี.ค. 47	30/9/2574	นวัตกรรมการทางธุรกิจ	ประธานหลักสูตร นว และ อ.ประจำหลักสูตร นว
10	นางสาว	บุญยวีร์	20/1/2517	ป.โท	อาจารย์	01 ต.ค.61		นวัตกรรมการทางธุรกิจ	อ.รับผิดชอบหลักสูตร บข
11	นาย	ประพล	2/8/2522	ป.เอก	ผศ. ดร.	1 พ.ค. 49	30/9/2582	นวัตกรรมการทางธุรกิจ	อ.รับผิดชอบหลักสูตร นว. และ อ.ประจำหลักสูตร MBA
12	นาย	ประสพชัย	12/8/2520	ป.เอก	รศ. ดร.	2 พ.ค. 48	30/9/2581	นวัตกรรมการทางธุรกิจ	อ.ประจำหลักสูตร PHD , อ.ประจำหลักสูตร EVD , อ.รับผิดชอบหลักสูตร INO และ อ.ประจำหลักสูตร EVM
13	นางสาว	ปานจิต	19/11/2527	ป.โท	อาจารย์	8 พ.ย. 54	30/9/2588	นวัตกรรมการทางธุรกิจ	
14	นาย	พนัชกร	15/11/2508	ป.เอก	ผศ. ดร.	1 มี.ค. 56	30/9/2569	นวัตกรรมการทางธุรกิจ	อ.ประจำหลักสูตร MPPM
15	นาย	พรปวีณ์	20/2/2517	ป.โท	อาจารย์	01 ต.ค.61		นวัตกรรมการทางธุรกิจ	อ.รับผิดชอบหลักสูตร ACM
16	นาย	มารุต	28/11/2516	ป.โท	อาจารย์	01 ก.ค.63	30/9/2564	นวัตกรรมการทางธุรกิจ	อ.รับผิดชอบหลักสูตร บข
17	นาย	วิโรจน์	1/1/2521	ป.เอก	ผศ. ดร.	28 ต.ค. 46	30/9/2581	นวัตกรรมการทางธุรกิจ	ประธานหลักสูตร PHD, อ.รับผิดชอบหลักสูตร PHD และ อ.ประจำหลักสูตร INO



รายชื่อบุคลากรสังกัดคณะวิทยาการจัดการ

ลำดับ	ตำแหน่ง	ชื่อ-สกุล	วันเดือนปีเกิด	วุฒิการศึกษา สูงสุด	ตำแหน่งทาง วิชาการ	วันเริ่ม ปฏิบัติงาน	ปีเกษียณ	หน่วยงานที่สังกัด	อ.รับผิดชอบ/อ.ประจำหลักสูตร
18	นาย	ศรายุทธ์ ยิ้มเรื่อน	17/4/2517	ป.โท	อาจารย์	01 พ.ย.62	30/9/2577	นวัตกรรมการทางธุรกิจ	อ.ประจำหลักสูตร บข
19	นาย	สิริชัย ดีเลิศ	8/4/2519	ป.เอก	ผศ. ดร.	17 พ.ค.44	30/9/2579	นวัตกรรมการทางธุรกิจ	อ.รับผิดชอบหลักสูตร INO
20	นาย	สีบพงษ์ สมิตพันธ์	12/12/2517	ป.โท	อาจารย์			นวัตกรรมการทางธุรกิจ	อ.รับผิดชอบหลักสูตร นว
21	นาย	อมรินทร์ เทวตา	4/10/2516	ป.เอก	ผศ. ดร.	01 มี.ย.45	30/9/2577	นวัตกรรมการทางธุรกิจ	อ.ประจำหลักสูตร DBA อ.ประจำหลักสูตร PHD อ.ประจำหลักสูตร INO อ.รับผิดชอบหลักสูตร MBA
22	นาย	อรรถพล องค์กรพัฒนะ	14/11/2508	ป.โท	อาจารย์	01 มี.ค.64	30/9/2564	นวัตกรรมการทางธุรกิจ	อ.รับผิดชอบหลักสูตร นว
23	นางสาว	อริสสา สะอาดนัก	27/5/2523	ป.โท	ผศ.	01 ส.ค.49	30/9/2583	นวัตกรรมการทางธุรกิจ	อ.ประจำหลักสูตร อว
24	นางสาว	จงจินต์ นิลคำแหง	14/10/2526	ป.โท	อาจารย์	15 มี.ค.49	30/9/2587	ธุรกิจและภาษา	
25	นางสาว	จิราภา สตะเวทิน	11/11/2526	ป.โท	อาจารย์	1 ส.ค. 56	30/9/2587	ธุรกิจและภาษา	อ.รับผิดชอบหลักสูตร ธก
26	นางสาว	ชวนชื่น อัครกะวณิชชา	8/10/2513	ป.เอก	ผศ. ดร.	02 ก.ค.45	30/9/2574	ธุรกิจและภาษา	อ.รับผิดชอบหลักสูตร DBA , อ.ประจำหลักสูตร PHD , ประธานหลักสูตร MBA และ อ.รับผิดชอบหลักสูตร MBA
27	นาย	ชินวัฒน์ นิลโมจน์	7/6/2528	ป.โท	อาจารย์	1 พ.ค. 51	30/9/2588	ธุรกิจและภาษา	อ.ประจำหลักสูตร ธก
28	นางสาว	ณัฐธนา สิริรัตนรักษ์	15/6/2520	ป.เอก	ผศ. ดร.	3 มี.ค.46	30/9/2580	ธุรกิจและภาษา	อ.รับผิดชอบหลักสูตร ธก
29	นางสาว	ทิพวรรณ กำศิริมงคล	18/7/2519	ป.เอก	ดร.	1 พ.ค.60	30/9/2579	ธุรกิจและภาษา	อ.ประจำหลักสูตร ธก
30	นาย	ธนพัฒน์ อินทวิ	8/7/2528	ป.โท	อาจารย์	1 พ.ค.56	30/9/2588	ธุรกิจและภาษา	อ.รับผิดชอบหลักสูตร ธก
31	นาย	ปริญญา หรุ่นโพธิ์	18/10/2522	ป.เอก	ดร.	1 มี.ย.53	30/9/2583	ธุรกิจและภาษา	รับผิดชอบหลักสูตร MPPM
32	นางสาว	ปวีณา กลกิจชัยวรรณ	31/12/2512	ป.โท	อาจารย์	1 ต.ค.63	30/9/2564	ธุรกิจและภาษา	อ.รับผิดชอบหลักสูตร ธก
33	นางสาว	พิมลมาศ พิบูลย์สมบัติ	8/8/2524	ป.โท	อาจารย์	16 ธ.ค.62	30/9/2564	ธุรกิจและภาษา	
34	นาง	รุ่งนภา ชิวรัมย์	24/10/2523	ป.เอก	ดร.	8 มี.ย.49	30/9/2584	ธุรกิจและภาษา	อ.รับผิดชอบหลักสูตร ธก
35	นาย	ฤทธิศักดิ์ วงษ์วุฒิพงษ์	1/1/2529	ป.โท	อาจารย์	1 ส.ค.61	30/9/2589	ธุรกิจและภาษา	
36	นางสาว	เลิศลักษณ์ เจริญสมบัติ	27/7/2515	ป.โท	อาจารย์	02 ก.ค.45	30/9/2575	ธุรกิจและภาษา	อ.รับผิดชอบหลักสูตร ธก
37	นางสาว	ศศิگانต์ เ้าจัตุรัส	19/8/2526	ป.โท	อาจารย์	2 เม.ย.50	30/9/2586	ธุรกิจและภาษา	

รายชื่อบุคลากรสังกัดคณะวิทยาการจัดการ

ลำดับ	ตำแหน่ง	ชื่อ-สกุล	วันเดือนปีเกิด	วุฒิการศึกษา สูงสุด	ตำแหน่งทาง วิชาการ	วันเริ่ม ปฏิบัติงาน	ปีเกษียณ	หน่วยงานที่สังกัด	รับผิดชอบประจำหลักสูตร	
38	นางสาว	ศุภลักษณ์	ศรีสำอางค์	19/7/2523	ป.โท	อาจารย์	22 พ.ย.48	30/9/2583	ธุรกิจและภาษา	อ.รับผิดชอบหลักสูตร ธก
39	นางสาว	สาลิณี	อันตรเสน	5/5/2521	ป.เอก	ดร.	16 ธ.ค.63	15/12/2564	ธุรกิจและภาษา	
40	นางสาว	สุนธรา	สมใจ	8/3/2520	ป.โท	อาจารย์	1 ก.ค. 58	30/9/2580	ธุรกิจและภาษา	
41	นางสาว	อริสรา	บัณฑิตภิรมย์	4/5/2531	ป.โท	อาจารย์	1 พ.ค.62	30/9/2564	ธุรกิจและภาษา	
42	นาย	เอกกฤต	เลิศวิทยาประดิษฐ์	2/3/2523	ป.โท	อาจารย์	2 พ.ค.54	30/9/2583	ธุรกิจและภาษา	ประธานหลักสูตร ธก และ อ.รับผิดชอบหลักสูตร ธก
43	นาย	กฤษฎา	ดลปัญญา	24/8/2516	ป.โท	อาจารย์	1 ส.ค.61	30/9/2576	อีเว้นท์	อ.รับผิดชอบหลักสูตร ลว
44	นาง	เกิดศิริ	เจริญวิศาล	13/9/2506	ป.เอก	ผศ. ดร.	1 ก.ย.36	30/9/2566	อีเว้นท์	อ.ประจำหลักสูตร DBA , อ.ประจำหลักสูตร PHD , ประธานหลักสูตร EVD , อ.รับผิดชอบหลักสูตร EVD, ประธานหลักสูตร EVM และ อ.รับผิดชอบหลักสูตร EVM
45	นางสาว	เกษรา	กาญจนภูมิ		ป.เอก	ดร.	17 พ.ย.64		อีเว้นท์	
46	นาย	เฉลิมพล	พุ่มพวง	15/3/2532	ป.โท	อาจารย์	3 ธ.ค.55	30/9/2592	อีเว้นท์	อ.รับผิดชอบหลักสูตร ลว
47	นาย	ธเนศ	เกษรสิริธร	3/8/2525	ป.โท	อาจารย์	3 ต.ค.59	30/9/2585	อีเว้นท์	อ.ประจำหลักสูตร อว
48	นาย	ธาดาธิเบศร์	ภูทอง	26/6/2527	ป.โท	อาจารย์	15 มิ.ย.53	30/9/2587	อีเว้นท์	อ.รับผิดชอบหลักสูตร ลว
49	นาย	ธีระวัฒน์	จันทิก	7/4/2523	ป.เอก	รศ. ดร.	7 มิ.ย.54	30/9/2583	อีเว้นท์	อ.ประจำหลักสูตร PHD
50	นาย	ธีวินท์	นฤนาท	22/3/2523	ป.เอก	ดร.	1 เม.ย.62		อีเว้นท์	อ.รับผิดชอบหลักสูตร นว
51	นางสาว	นพรัตน์	บุญเพียรผล	2/2/2516	ป.เอก	ดร.	2 พ.ค.59	30/9/2584	อีเว้นท์	ประธานหลักสูตร อว , อ.รับผิดชอบหลักสูตร อว, อ.ประจำหลักสูตร EVD , อ.ประจำหลักสูตร INO อ.ประจำหลักสูตร EVM
52	นางสาว	ภฤศญา	ปิยนุสรณ์	15/6/2526	ป.เอก	ดร.	1 ก.ค.58	30/9/2586	อีเว้นท์	อ.รับผิดชอบหลักสูตร ลว
53	นางสาว	รสมารินทร์	อรุณทัยพิพัฒน์	1/9/2517	ป.โท	อาจารย์	5 ก.ค.50	30/9/2577	อีเว้นท์	อ.ประจำหลักสูตร อว
54	นางสาว	สลิธา	มะลาสิน	1/7/2520	ป.โท	อาจารย์	3 ต.ค.59		อีเว้นท์	อ.รับผิดชอบหลักสูตร อว

รายชื่อบุคลากรสังกัดคณะวิทยาการจัดการ

ลำดับ	คำ นำหน้า	ชื่อ-สกุล	วันเดือนปีเกิด	วุฒิการศึกษา สูงสุด	ตำแหน่งทาง วิชาการ	วันเริ่ม ปฏิบัติงาน	ปีเกษียณ	หน่วยงานที่สังกัด	รับผิดชอบประจำหลักสูตร	
55	นาย	สันติธร	ภูริภักดี	11/1/2508	ป.เอก	ดร.	1 ก.ย.57	30/9/2568	อ.ประจำหลักสูตร DBA , อ.รับผิดชอบหลักสูตร PHD , อ.ประจำหลักสูตร EVD และ อ.ประจำหลักสูตร EVM	
56	นางสาว	กนกวรรณ	กิจระภูมิ	20/10/2529	ป.โท	อาจารย์	4 เม.ย. 59	30/9/2590	การตลาด	อ.รับผิดชอบหลักสูตร การตลาด
57	นาย	เกริกฤทธิ์	อัมพะวัต	20/10/2505	ป.เอก	ผศ. ดร.	1 พ.ค. 51	30/9/2566	การตลาด	อ.รับผิดชอบหลักสูตร DBA , อ.รับผิดชอบหลักสูตร MBA และ อ.ประจำหลักสูตร PHD
58	นางสาว	จอมกัก	คลังระหัด	4/11/2511	ป.โท	ผศ.	02 ก.ค. 45		การตลาด	
59	นาย	จิตพนธ์	ชุมเกตุ	22/11/2526	ป.เอก	ผศ. ดร.	2 พ.ย. 52	30/9/2587	การตลาด	อ.รับผิดชอบหลักสูตร PHD, อ.ประจำหลักสูตร EVD, ประธานหลักสูตร INO และ อ.รับผิดชอบหลักสูตร INO อ.ประจำหลักสูตร EVM
60	นางสาว	ฐิติพร	สำราญศาสตร์	24/2/2531	ป.โท	อาจารย์	1 มี.ค. 56	30/9/2591	การตลาด	อ.รับผิดชอบหลักสูตร การตลาด
61	นาย	นภนนต์	หอมสุด	2/6/2523	ป.โท	ผศ.	19 เม.ย. 47	30/9/2583	การตลาด	อ.ประจำหลักสูตร บข.
62	นาง	พนารัตน์	ปานมณี (บข)		ป.เอก	รศ.ดร.	5/1/2564	30/9/2564	การตลาด	อ.รับผิดชอบหลักสูตร ACM
63	นาย	พิทักษ์	ศิริวงศ์ (ว่างชั่วคราว)		ป.เอก	รศ. ดร.	4 มี.ค. 46		การตลาด	อ.ประจำหลักสูตร PHD, อ.ประจำหลักสูตร EVD, ประธานหลักสูตร MPPM, อ.รับผิดชอบหลักสูตร MPPM และ อ.ประจำหลักสูตร EVM
64	นาง	ภาวิณี	กาญจนภา	20/7/2510	ป.เอก	ผศ.	18 มี.ย. 46	30/9/2570	การตลาด	อ.รับผิดชอบหลักสูตร การตลาด
65	นาย	วรรณนท์	ตราทอง		ป.เอก	ดร.	1/10/2563	30/9/2564	การตลาด	อ.ประจำหลักสูตร บข
66	นาย	ศิระ	ศรีโยธิน	4/12/2514	ป.เอก	ผศ. ดร.	19 พ.ย. 45	30/9/2575	การตลาด	อ.รับผิดชอบหลักสูตร การตลาด, อ.ประจำหลักสูตร DBA และ อ.ประจำหลักสูตร MBA
67	นาย	สันติภาพ	คำสะอาด	17/1/2516	ป.เอก	ดร.			การตลาด	อ.รับผิดชอบหลักสูตร การตลาด

รายชื่อบุคลากรสังกัดคณะวิทยาการจัดการ

ลำดับ	ตำแหน่ง	ชื่อ-สกุล	วันเดือนปีเกิด	วุฒิการศึกษา สูงสุด	ตำแหน่งทาง วิชาการ	วันเริ่ม ปฏิบัติงาน	ปีเกษียณ	หน่วยงานที่สังกัด	รับผิดชอบประจำหลักสูตร	
68	นาง	อิสราภรณ์	ทนุผล	15/11/2515	ป.เอก	ผศ. ดร.	19 ธ.ค. 59	30/9/2576	การตลาด	ประธานหลักสูตร ACM และ
69	นาย	ชิษณุพงศ์	ศิริโชตินิศากร	13/5/2526	ป.เอก	ดร.	1 มี.ค. 56	30/9/2586	โรงแรม	ประธานหลักสูตร รร. อ.รับผิดชอบหลักสูตร รร. , อ.ประจำหลักสูตร EVD และ อ.ประจำหลักสูตร EVM
70	นางสาว	บุษริน	วงศ์วิวัฒนา	24/9/2520	ป.เอก	ดร.	7 พ.ค. 56	30/9/2580	โรงแรม	อ.รับผิดชอบหลักสูตร รร. , อ.ประจำหลักสูตร EVD และ อ.ประจำหลักสูตร EVM
71	นาย	พรหมมาตร	จินดาโชติ	29/3/2526	ป.โท	อาจารย์	28 ต.ค. 51	30/9/2586	โรงแรม	อ.รับผิดชอบหลักสูตร รร.
72	นาง	กัญญาพัชญ์	มณีแก้ว	7/10/2523	ป.โท	อาจารย์	1 ก.ค. 59		โรงแรม	อ.รับผิดชอบหลักสูตร รร.
73	นาย	ระชานนท์	ทวีผล	6/8/2531	ป.เอก	ผศ. ดร.	1 ต.ค. 56	30/9/2591	โรงแรม	อ.รับผิดชอบหลักสูตร EVD และ อ.รับผิดชอบหลักสูตร EVM
74	นาย	รัชมงคล	ทองหล่อ	14/8/2529	ป.โท	อาจารย์	1 พ.ย. 55	30/9/2589	โรงแรม	อ.รับผิดชอบหลักสูตร รร.
75	นางสาว	สไบทิพย์	มงคลนิมิตร	10/12/2508	ป.โท	อาจารย์	1 ต.ค. 47	30/9/2569	โรงแรม	
76	นาย	กิตติ	วิสารกาญจน	7/9/2522	ป.โท	อาจารย์	1 ต.ค. 56	30/9/2582	รัฐประศาสนศาสตร์	อ.รับผิดชอบหลักสูตร รปศ.
77	นาย	โกสินทร์	เตชะนิยม	11/10/2527	ป.เอก	ดร.	1 ส.ค. 61	30/9/2588	รัฐประศาสนศาสตร์	อ.รับผิดชอบหลักสูตร รปศ. และ
78	นาย	เฉลิมชัย	กิตติศักดิ์นาวิน	8/10/2512	ป.เอก	ผศ. ดร.	3 พ.ค. 53	30/9/2573	รัฐประศาสนศาสตร์	อ.ประจำหลักสูตร MPPM
79	นาย	ฐิติรุจ	จันทร์มหา	8/9/2529	ป.โท	อาจารย์	1 พ.ค. 56	30/9/2589	รัฐประศาสนศาสตร์	
80	นาย	ธฤชณู	รอดรักษา	20/5/2523	ป.โท	อาจารย์	1/7/2563	อ.เชี่ยวชาญ	รัฐประศาสนศาสตร์	
81	นาย	พรชัย	เทพปัญญา	15/9/2490	ป.โท	รศ.	2/3/2552	อ.เชี่ยวชาญ	รัฐประศาสนศาสตร์	อ.รับผิดชอบหลักสูตร MPPM
82	นางสาว	รุ่งทิพย์	จันทร์ธนะกุล	27/7/2515	ป.เอก	ดร.	3 พ.ย. 57	30/9/2575	รัฐประศาสนศาสตร์	อ.รับผิดชอบหลักสูตร รปศ. และ
83	นาย	วรพล	พินิจ	24/1/2521	ป.เอก	ผศ.	20 มี.ย. 49	30/9/2581	รัฐประศาสนศาสตร์	
84	นาย	วุฒิชัย	อารักษ์โพชมงคล	27/6/2528	ป.เอก	ผศ. ดร.	01 ก.ค. 57	30/9/2588	รัฐประศาสนศาสตร์	อ.รับผิดชอบหลักสูตร รปศ. อ.ประจำหลักสูตร PHD. อ.ประจำหลักสูตร MPPM
85	นาย	ศรายุทธ	แสนมี	3/11/2505	ป.เอก	ดร.	2 ก.พ. 52	30/9/2566	รัฐประศาสนศาสตร์	

รายชื่อบุคลากรสังกัดคณะวิทยาการจัดการ

ลำดับ	ตำแหน่ง	ชื่อ-สกุล	วันเดือนปีเกิด	วุฒิการศึกษา สูงสุด	ตำแหน่งทาง วิชาการ	วันเริ่ม ปฏิบัติงาน	ปีเกษียณ	หน่วยงานที่สังกัด	รับผิดชอบประจำหลักสูตร	
86	นาย	สุรภัทร์	ไพไชยแพทย์	4/3/2524	ป.เอก	ดร.	8 พ.ย. 54	30/9/2584	รัฐประศาสนศาสตร์	ประธานหลักสูตร รปศ. และ อ.รับผิดชอบหลักสูตร รปศ.
87	นาง	เกศราพร	พรหมนิมิตกุล	16/4/2522	ป.เอก	ผศ. ดร.	1 ส.ค. 49	30/9/2582	ชุมชน	อ.ประจำหลักสูตร ธภ
88	นาง	ทิพย์สุดา	พุ่มจร	20/8/2518	ป.เอก	ผศ. ดร.	1 ต.ค. 48	30/9/2578	ชุมชน	อ.รับผิดชอบหลักสูตร ชช
89	นาย	ธงพล	พรหมสาขา ณ สกลนคร	5/12/2519	ป.เอก	รศ. ดร.	2 ก.ค. 61	30/9/2580	ชุมชน	อ.รับผิดชอบหลักสูตร ลว
90	นาย	นรินทร์	สังข์รักษา		ป.เอก	รศ. ดร.	1 พ.ย. 49	30/9/2566	ชุมชน	อ.รับผิดชอบหลักสูตร ชช
91	นาย	รชกร	วชิรสิโรตม	20/12/2526	ป.โท	อาจารย์	8 พ.ค. 50	30/9/2587	ชุมชน	ประธานหลักสูตร ชช และ อ.รับผิดชอบหลักสูตร ชช
92	นาย	วันชัย	เจือบุญ	20/1/2503	ป.โท	อาจารย์	01 ต.ค.63	30/9/2564	ชุมชน	อ.รับผิดชอบหลักสูตร ชช
93	นางสาว	ศุภรัตน์	แสงฉัตรแก้ว	14/2/2516	ป.เอก	ผศ. ดร.	1 มิ.ย. 47	30/9/2576	ชุมชน	
94	นางสาว	สวรรยา	ธรรมอภิพล	23/2/2521	ป.เอก	ผศ. ดร.	22 เม.ย. 46	30/9/2581	ชุมชน	อ.รับผิดชอบหลักสูตร ชช , อ.ประจำหลักสูตร PHD และ อ.ประจำหลักสูตร MPPM
95	นางสาว	สุนี	ค่านวลศิลป์	17/7/2518	ป.เอก	ดร.	3 มี.ค. 46	30/9/2578	ชุมชน	
96	นางสาว	กัญจนารณ์	ปิยะธรรม	24/3/2529	ป.โท	อาจารย์	1 ก.ค. 58	30/9/2589	การท่องเที่ยว	
97	นาย	จิตศักดิ์	พุ่มจร	22/11/2511	ป.เอก	ผศ. ดร.	24 พ.ค. 47	30/9/2572	การท่องเที่ยว	อ.รับผิดชอบหลักสูตร, อ.ประจำหลักสูตร EVD และ อ.ประจำหลักสูตร EVM
98	นางสาว	จิรัชญา	โชติโสภานนท์	24/12/2531	ป.โท	อาจารย์	7 มิ.ย. 54	30/9/2592	การท่องเที่ยว	อ.รับผิดชอบหลักสูตร
99	นาย	เขาวลิต	ตริกตรอง	16/6/2527	ป.โท	อาจารย์	1 พ.ค. 51	30/9/2587	การท่องเที่ยว	
100	นางสาว	ดวงกมล	บุญแก้วสุข	12/10/2524	ป.เอก	ดร.	22 พ.ย. 48	30/9/2585	การท่องเที่ยว	
101	นาย	ธนกฤต	สังข์เฉย	6/3/2521	ป.เอก	ผศ. ดร.	16 มิ.ย. 49	30/9/2581	การท่องเที่ยว	อ.รับผิดชอบหลักสูตร, อ.ประจำหลักสูตร EVD, อ.ประจำหลักสูตร MBA และ อ.ประจำหลักสูตร EVM

รายชื่อบุคลากรสังกัดคณะวิทยาการจัดการ

ลำดับ	ตำแหน่ง	ชื่อ-สกุล	วันเดือนปีเกิด	วุฒิการศึกษา สูงสุด	ตำแหน่งทาง วิชาการ	วันเริ่ม ปฏิบัติงาน	ปีเกษียณ	หน่วยงานที่สังกัด	รับผิดชอบประจำหลักสูตร	
102	นางสาว	นิธิกร	ม่วงศรีเขียว	30/1/2506	ป.เอก	ผศ. ดร.	8 พ.ย. 54	30/9/2566	การท่องเที่ยว	ประธานหลักสูตร ทท. , อ.รับผิดชอบหลักสูตร ทท. , อ.ประจำหลักสูตร EVD และ อ.ประจำหลักสูตร EVM
103	นาง	มนัสสินี	บุญมีศรีสง่า	18/1/2518	ป.เอก	ผศ. ดร.	01 มิ.ย. 45	30/9/2578	การท่องเที่ยว	อ.ประจำหลักสูตร PHD, อ.ประจำหลักสูตร INO, อ.รับผิดชอบหลักสูตร EVD และ อ.รับผิดชอบหลักสูตร EVM
104	นางสาว	รักชนก	โสภภาพิศ	2/3/2506	ป.เอก	ดร.	4 ก.พ. 46	30/9/2566	การท่องเที่ยว	
105	นางสาว	วงศ์ลัดดา	วีระไพบุลย์	4/2/2513	ป.เอก	ดร.	17 เม.ย. 49	30/9/2573	การท่องเที่ยว	อ.รับผิดชอบหลักสูตร ทท. , อ.ประจำหลักสูตร EVD อ.ประจำหลักสูตร MBA และ อ.ประจำหลักสูตร EVM

หมายเหตุ :	ทท	หมายถึง หลักสูตรศิลปศาสตรบัณฑิต สาขาวิชาการจัดการการท่องเที่ยว
	นว	หมายถึง หลักสูตรบริหารธุรกิจบัณฑิต สาขาวิชาการจัดการนวัตกรรมการทางธุรกิจ
	ชช	หมายถึง หลักสูตรศิลปศาสตรบัณฑิต สาขาวิชาการจัดการชุมชน
	ต	หมายถึง หลักสูตรบริหารธุรกิจบัณฑิต สาขาวิชาการตลาด
	รร	หมายถึง หลักสูตรบริหารธุรกิจบัณฑิต สาขาวิชาการจัดการโรงแรม
	ธภ	หมายถึง หลักสูตรบริหารธุรกิจบัณฑิต สาขาวิชาการจัดการธุรกิจและภาษา
	รปศ	หมายถึง หลักสูตรรัฐประศาสนศาสตรบัณฑิต สาขาวิชารัฐประศาสนศาสตร์
	อว	หมายถึง หลักสูตรบริหารธุรกิจบัณฑิต สาขาวิชาการจัดการงานนิทรรศการและงานอีเว้นท์
	บช	หมายถึง หลักสูตรบัญชีบัณฑิต
	ลว	หมายถึง หลักสูตรบริหารธุรกิจบัณฑิต สาขาวิชาการจัดการโลจิสติกส์ระหว่างประเทศ
	DBA	หมายถึง หลักสูตรบริหารธุรกิจดุษฎีบัณฑิต
	PHD	หมายถึง หลักสูตรปรัชญาดุษฎีบัณฑิต สาขาวิชาการจัดการ
	EVD	หมายถึง หลักสูตรปรัชญาดุษฎีบัณฑิต สาขาวิชาการจัดการการท่องเที่ยวโรงแรม และอีเวนต์
	MPPM	หมายถึง หลักสูตรศิลปศาสตรมหาบัณฑิต สาขาวิชาการจัดการภาครัฐและภาคเอกชน
	MBA	หมายถึง หลักสูตรบริหารธุรกิจมหาบัณฑิต
	INO	หมายถึง หลักสูตรบริหารธุรกิจมหาบัณฑิต สาขาวิชาการจัดการนวัตกรรมการทางธุรกิจ
	EVM	หมายถึง หลักสูตรศิลปศาสตรมหาบัณฑิต สาขาวิชาการจัดการการท่องเที่ยวโรงแรม และอีเวนต์
	ACM	หมายถึง หลักสูตรบัญชีมหาบัณฑิต

รายชื่อบุคลากรสังกัดคณะวิทยาการจัดการ

ลำดับ	ตำแหน่ง	ชื่อ-สกุล	วันเดือนปีเกิด	วุฒิการศึกษา	ตำแหน่งทางวิชาการ	วันเริ่มปฏิบัติงาน	ปีเกษียณ	หน่วยงานที่สังกัด	งานที่สังกัด
106	นางสาว จุฑามาศ	เมฆนิติ	12/9/2529	ป.ตรี	นักวิชาการอุดมศึกษา	1 ธ.ค.51	30/9/2589	สนง.คณบดี	งานบริหารและพัฒนาวิชาการ
107	นางสาว ฉัตรวริน	คลองน้อย	30/6/2540	ป.ตรี	ผู้ช่วยสอน (โรงแรม)	1 ก.ย.63	31/8/2564	สนง.คณบดี	งานบริหารและพัฒนาวิชาการ
108	นางสาว ชนิสร	ประยงค์หอม	6/1/2537	ป.ตรี	ผู้ช่วยสอน	15 พ.ย.61	30/9/2564	สนง.คณบดี	งานบริหารและพัฒนาวิชาการ
109	นางสาว ณัฐมน	พัฒนา	15/10/2522	ป.ตรี	นักวิชาการอุดมศึกษา	1 ต.ค.52	30/9/2583	สนง.คณบดี	งานบริหารและพัฒนาวิชาการ
110	นาย ณัฐวิชัย	ศรีธาดาสวัสดิ์	28/2/2529	ป.โท	นักวิชาการอุดมศึกษา	2 มี.ค.52	30/9/2589	สนง.คณบดี	งานบริหารและพัฒนาวิชาการ
111	นางสาว พรารธนา	ภักดีเสมอ	17/4/2523	ป.ตรี	ผู้ช่วยสอน	1 ส.ค.49	30/9/2583	สนง.คณบดี	งานบริหารและพัฒนาวิชาการ
112	นาย ปริญา	บุตรอยู่	31/10/2528	ป.โท	นักวิชาการอุดมศึกษา	23 ม.ค.55	30/9/2589	สนง.คณบดี	งานบริหารและพัฒนาวิชาการ
113	นาย ภาณุมาศ	ครุขสิงห์	7/9/2525	ป.โท	นักวิชาการอุดมศึกษา	15 ส.ค.49	30/9/2585	สนง.คณบดี	งานบริหารและพัฒนาวิชาการ
114	นางสาว วรรณพร	ปองสุข	29/9/2540	ป.ตรี	ผู้ช่วยสอน (บัญชี)	6 ส.ค.63		สนง.คณบดี	งานบริหารและพัฒนาวิชาการ
115	นางสาว วรรณวิสา	ธัญญาเจริญ	20/5/2540	ป.ตรี	ผู้ช่วยสอน	2 มี.ค.63	30/9/2565	สนง.คณบดี	งานบริหารและพัฒนาวิชาการ
116	นางสาว ศรีสกุล	พิทักษ์านุรัตน์	10/4/2524	ป.โท	นักวิชาการอุดมศึกษา	1 ธ.ค.51	30/9/2584	สนง.คณบดี	งานบริหารและพัฒนาวิชาการ
117	นาย สัมฤทธิ์	เอกสินธุ์	30/7/2517	ป.โท	นักวิชาการอุดมศึกษา	24 ธ.ค.46	30/9/2577	สนง.คณบดี	งานบริหารและพัฒนาวิชาการ
118	นางสาว เสาวภา	ประทุมสินธุ์	30/10/1971	ป.ตรี	นักวิชาการอุดมศึกษา	2 เม.ย.47	30/9/2575	สนง.คณบดี	งานบริหารและพัฒนาวิชาการ
119	นางสาว หทัย	อุ๋เงิน	16/6/2548	ป.ตรี	นักวิชาการอุดมศึกษา	16 มิ.ย.48	30/9/2582	สนง.คณบดี	งานบริหารและพัฒนาวิชาการ
120	นาง อำภา	แก้วมณี	7/1/2524	ป.ตรี	นักวิชาการอุดมศึกษา	20 มิ.ย.49	30/9/2584	สนง.คณบดี	งานบริหารและพัฒนาวิชาการ
121	นาย กันทรกร	จรัสมาตุสร	25/10/2533	ป.โท	นักวิชาการอุดมศึกษา	1 ก.ค. 58	30/9/2594	สนง.คณบดี	งานบริหารทั่วไป
122	นางสาว จันทร์ทา	มังสา	15/3/2519	ปวส.	ผู้ปฏิบัติงานทั่วไป	1 พ.ย. 55	30/9/2579	สนง.คณบดี	งานบริหารทั่วไป
123	นาย ธนภูมิ	อยู่เจริญ	1/1/2534	ป.โท	นักวิชาการอุดมศึกษา	1 ต.ค. 56	30/9/2594	สนง.คณบดี	งานบริหารทั่วไป
124	นางสาว ธิติรัตน์	คำทุมใส	2/8/2523	ป.ตรี	นักวิชาการอุดมศึกษา	1 ต.ค. 50	30/9/2583	สนง.คณบดี	งานบริหารทั่วไป
125	นางสาว ณัฐจิตรา	คำชมภู	5/11/2528	ป.ตรี	นักวิชาการอุดมศึกษา	2 ก.ค.61	30/9/2589	สนง.คณบดี	งานบริหารทั่วไป
126	นางสาว พิริณญา	หลวงเทพ	15/8/2528	ป.โท	นักวิชาการอุดมศึกษา	17 พ.ย. 51	30/9/2588	สนง.คณบดี	งานบริหารทั่วไป
127	นาย พีรเดช	นิ่มอนงค์	20/9/2527	ป.ตรี	นักพัสดุ	1 พ.ค. 51	30/9/2587	สนง.คณบดี	งานบริหารทั่วไป
128	นางสาว รสา	พุลเนตร	1/3/2521	ป.ตรี	นักวิชาการอุดมศึกษา	3 ส.ค. 53	30/9/2581	สนง.คณบดี	งานบริหารทั่วไป
129	นางสาว วชิราภรณ์	ศรีมุลตรี	3/6/2523	ป.โท	นักคอมพิวเตอร์	1 พ.ค. 51	30/9/2583	สนง.คณบดี	งานบริหารทั่วไป
130	นางสาว สุนิสา	วงศ์ประทุม	31/5/2530	ป.โท	นักวิชาการอุดมศึกษา	2 มิ.ย. 57	30/9/2590	สนง.คณบดี	งานบริหารทั่วไป



รายชื่อบุคลากรสังกัดคณะวิทยาการจัดการ

ลำดับ	ตำแหน่ง	ชื่อ-สกุล	วันเดือนปีเกิด	วุฒิการศึกษา	ตำแหน่งทางวิชาการ	วันเริ่มปฏิบัติงาน	ปีเกษียณ	หน่วยงานที่สังกัด	งานที่สังกัด
131	นาย	อาทิตย์	เจนวิถีสุข	ป.ตรี	นักเทคโนโลยีสารสนเทศ	29 ส.ค. 54	30/9/2584	สนง.คณบดี	งานบริหารทั่วไป
132	นาย	เอกพจน์	คงสวัสดิ์	ป.ตรี	นักเทคโนโลยีสารสนเทศ	1 ต.ค. 50	30/9/2594	สนง.คณบดี	งานบริหารทั่วไป
133	นาย	เอกพันธ์	หวานใจ	ป.ตรี	นักวิชาการอุดมศึกษา	1 ก.ค. 58	30/9/2590	สนง.คณบดี	งานบริหารทั่วไป
134	นาง	สราลี	เหมือนอ่วม	ม.6	ผู้เชี่ยวชาญ	16 ก.ค.47		สนง.คณบดี	งานกิจกรรมพิเศษ
135	นางสาว	จันทิมา	สีปานเงิน	ป.โท	นักวิชาการโรงแรม	1 ก.ค. 53	30/9/2591	สนง.คณบดี	งานกิจกรรมพิเศษ
136	นางสาว	เจนจิรา	คุ้มเมือง	ป.โท	นักวิชาการอุดมศึกษา	1 ก.ย. 54	30/9/2591	สนง.คณบดี	งานกิจกรรมพิเศษ
137	นางสาว	ชะเอมทิพย์	ชลธิสี	ป.ตรี	นักวิชาการโรงแรม	1 ส.ค. 57	30/9/2588	สนง.คณบดี	งานกิจกรรมพิเศษ
138	นาย	ธงชัย	น้ำทิพย์	ป.โท	นักพัสดุ	15 พ.ค. 55	30/9/2589	สนง.คณบดี	งานกิจกรรมพิเศษ
139	นางสาว	นิตยรัตน์ (อุไรพร)	วงษ์วิจิตรต์	ป.ตรี	นักวิชาการโรงแรม	15 มิ.ย. 52	30/9/2585	สนง.คณบดี	งานกิจกรรมพิเศษ
140	นาง	นุชนาฏ	ปานศรี	ป.โท	นักวิชาการโรงแรม	1 ต.ค. 50	30/9/2586	สนง.คณบดี	งานกิจกรรมพิเศษ
141	นาง	รัชนิดา	เนียมเกิด	ป.ตรี	นักวิชาการโรงแรม	1 ต.ค. 50	30/9/2587	สนง.คณบดี	งานกิจกรรมพิเศษ
142	นางสาว	ละออง	ศรีจันทร์	ป.โท	นักวิชาการอุดมศึกษา	1 ก.ค. 53	30/9/2590	สนง.คณบดี	งานกิจกรรมพิเศษ
143	นาย	วสุธา	คนชื่อ	ป.ตรี	นักวิชาการโรงแรม	6 ธ.ค. 54	30/9/2587	สนง.คณบดี	งานกิจกรรมพิเศษ
144	นาง	วิสาขา	นาคลอย	ม.6	ผู้ปฏิบัติงานการโรงแรม	1 ต.ค. 50	30/9/2570	สนง.คณบดี	งานกิจกรรมพิเศษ
145	นาย	วีรพงศ์	ชูวงษ์วัลย์	ป.โท	นักวิชาการอุดมศึกษา	3 พ.ย. 57	30/9/2593	สนง.คณบดี	งานกิจกรรมพิเศษ
146	นาย	ศรายุทธ	มณีรัตน์	ป.ตรี	นักวิชาการอุดมศึกษา	2 ก.ค. 61	30/9/2597	สนง.คณบดี	งานกิจกรรมพิเศษ
147	นาย	เสนห์	ชำนาญดี	ป.ตรี	นักวิชาการโรงแรม	1 ต.ค. 50	30/9/2570	สนง.คณบดี	งานกิจกรรมพิเศษ
148	นาย	อานนท์	วงศ์เชียง	ป.โท	นักวิชาการโรงแรม	1 ต.ค. 50	30/9/2582	สนง.คณบดี	งานกิจกรรมพิเศษ
149	Miss	Anna	Ogino		อาจารย์ชาวต่างประเทศ			ธุรกิจและภาษา	ประเภทพนักงานชั่วคราว
150	Mr.	Asep	Setiadi	ป.โท	อาจารย์ชาวต่างประเทศ	1 ก.ย.60	31/8/64	ธุรกิจและภาษา	ประเภทพนักงานชั่วคราว
151	Mr.	Paul	Gregory	ป.ตรี	อาจารย์ชาวต่างประเทศ	1 พ.ย.52	31/5/65	ธุรกิจและภาษา	ประเภทพนักงานชั่วคราว
152	Mr.	Naoya	Fujita		อาจารย์ชาวต่างประเทศ			ธุรกิจและภาษา	ประเภทพนักงานชั่วคราว
153	Mr.	Yevgen	Marchenko	ป.ตรี	อาจารย์ชาวต่างประเทศ	1 ส.ค.58		ธุรกิจและภาษา	ประเภทพนักงานชั่วคราว
154	Mr.	Shinya	Onai	ป.ตรี	อาจารย์ชาวต่างประเทศ	16 ก.ค.61		ธุรกิจและภาษา	ประเภทพนักงานชั่วคราว
155	Miss	Satwika	Nindya Kirana		อาจารย์ชาวต่างประเทศ	1 ธ.ค.64		ธุรกิจและภาษา	ประเภทพนักงานชั่วคราว
156	Miss	Zhou	Li Juan	ป.ตรี	อาจารย์ชาวต่างประเทศ	1 ต.ค.61	30/9/2564	ธุรกิจและภาษา	ประเภทพนักงานชั่วคราว

รายชื่อบุคลากรสังกัดคณะวิทยาการจัดการ

ลำดับ	ตำแหน่ง	ชื่อ-สกุล	วันเดือนปีเกิด	วุฒิการศึกษา สูงสุด	ตำแหน่งทางวิชาการ	วันเริ่ม ปฏิบัติงาน	ปีเกษียณ	หน่วยงานที่สังกัด	งานที่สังกัด	
157	นาง	กนกพร	แข่งขัน	22/10/2533	ปวช.	พนักงานทั่วไป	18/6/2555	สนง.คณบดี	งานบริหารทั่วไป	
158	นางสาว	ชุตินา	มังสา	3/6/2531	ปวส.	พนักงานทั่วไป	15/5/2551	สนง.คณบดี	งานบริหารทั่วไป	
159	นาง	ปาริณา	ศรีกรรณ	25/12/2522	ปวส.	พนักงานทั่วไป	1/2/2556	สนง.คณบดี	งานบริหารทั่วไป	
160	นาย	พรหมธนกร	แดงพลับ	20/4/2513	ม.3	พนักงานขับรถ	1/2/2559	สนง.คณบดี	งานบริหารทั่วไป	
161	นางสาว	กุหลาบ	นาคสิงห์	3/7/2521	ม.3	พนักงานทั่วไป	1/8/2554	สนง.คณบดี	งานบริหารทั่วไป	
162	นางสาว	ฝนทิพย์	โพธิ์สุวรรณ	6/3/2531	ม.3	พนักงานทั่วไป	1/7/2553	สนง.คณบดี	งานบริหารทั่วไป	
163	นาย	อุดร	ถิถ้วน	16/5/2514	ม.3	พนักงานขับรถ	19/4/2553	30/9/2574	สนง.คณบดี	งานบริหารทั่วไป
164	นาย	เอกภาพ	ถิถ้วน	2/11/2536	ม.3	พนักงานทั่วไป	3/11/2557	30/9/2597	สนง.คณบดี	งานบริหารทั่วไป
165	นาย	บุญเอื้อ	ศรีจันทร์	26/2/2518	ม.6	พนักงานขับรถ	16/9/2548		สนง.คณบดี	งานบริหารทั่วไป
166	นางสาว	วิยะดา	มังสา	20/11/2521	ม.6	พนักงานทั่วไป	3/11/2557		สนง.คณบดี	งานบริหารทั่วไป
167	นาง	ศุภรจิต	จันเกิด	19/9/2513	ม.6	พนักงานทำความสะอาด	1/4/2549		สนง.คณบดี	งานบริหารทั่วไป
168	นางสาว	ชนนต์ดี	รัศมีไพศาลสกุล	5/6/2541	ป.ตรี	ผู้ช่วยสอน	1 ก.ค.64		สนง.คณบดี	งานบริหารทั่วไป
169	นางสาว	อัญกร	ชูจันทร์	2/10/2540	ป.ตรี	นักวิชาการอุดมศึกษา	1 ก.ค.64		สนง.คณบดี	งานบริหารทั่วไป
170	นาย	ดลวิชัย	ทับทิมแดง		ป.ตรี	นักวิชาการอุดมศึกษา	1 ธ.ค.64		สนง.คณบดี	งานบริหารทั่วไป



FACULTY OF MANAGEMENT SCIENCE

SILPAKORN UNIVERSITY

ARS LONGA

VITA BREVIS